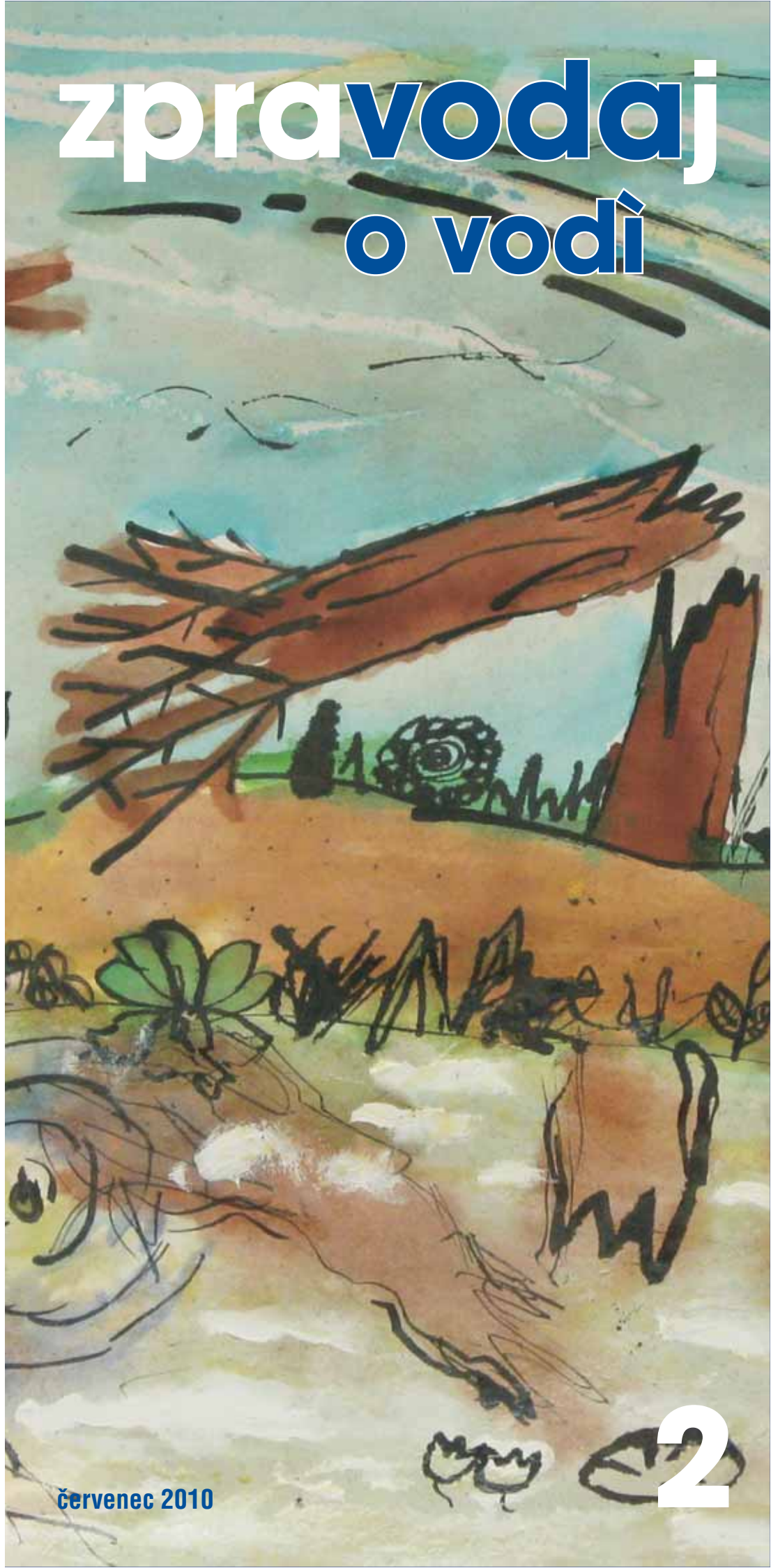


zpravodaj o vodě





- 4 anketa
- 6 povodňová situace v květnu a červnu 2010
- 19 když se řekne - povodňová škoda
- 20 z činnosti závodů
- 28 den vody - čistá voda pro zdravý svět
- 30 novely zákonů
- 32 vyhodnocení výtvarné a literární soutěže
- 34 aktuality

Zpravodaj vydává: Povodí Moravy, s. p., Dřevařská 11, 601 75 Brno, IČ: 70890013

email: zpravodaj@povodi.cz, www.pmo.cz

Registrováno: MK ČR ev. č. MK ČR E 15897, ISSN 1803-666X

Redakční rada: Ivana Frýbortová, Bc. Eva Grodová, Ing. Michaela Juříčková, Mgr. Ivana Švecová

Grafické návrhy a redakční úpravy provádí redakční rada

Foto na titulní straně: výřez kresby ze soutěže

Náklad: 1 000 ks, vychází čtvrtletně, rozšiřováno zdarma, vydáno v Brně, červenec 2010

Vážené kolegyně, vážení kolegové,

čas utekl jako voda a já k Vám mohu prostřednictvím našeho Zpravodaje opět promluvit. Původní odlehčené znění úvodního slova vztahující se k blížícímu se času léta a dovolených, jež jsem si v myšlenkách připravoval počátkem měsíce května, jsem však pro události následujících dní byl nucen nahradit aktuálním a závažným tématem květnovými a červnovými povodněmi.

O jejich charakteru, průběhu a přidružených komplikacích Vás v těchto několika řádcích nebudu a ani nechci informovat. Předpokládám, že většina údajů je Vám známa již pro samotné sledování dění, a to nejen na území námi spravovaném, ale i v regionu našich kolegů zejména z Povodí Odry. Důležité okamžiky textově a fotograficky navíc přehledně zpracoval redakční tým Zpravodaje na následujících stranách. Co bych však v tento okamžik chtěl vyjádřit je svůj dík všem zaměstnancům Povodí Moravy, s. p., kteří ať již v terénu ve vodě a dešti, nebo ze sucha kanceláří, přispěli ke zdárnému zvládnutí průchodu povodní. Všem lidem, které naopak opakované povodně zasáhly, bych rád jménem celého státního podniku PM vyjádřil účast a popřál co nejrychlejší návrat do kolejí poklidného života.

Voda opět ukázala svou sílu. Nesla sebou vlnu strachu, nejistoty, brala léta dřiny, sny i iluze. Přesto je i nadále nedílnou součástí našeho života a s projevy jí vlastními, mezi něž patří bohužel i povodně, se budeme setkávat i v budoucnu. Povodně jsou přírodním fenoménem, kterému nelze zabránit a je na každém z nás, jak se s nimi naučíme žít a bránit svůj majetek. Jsem přesvědčen, že nastavený systém preventivní protipovodňové ochrany má svůj význam a perspektivu. Je však nezbytné i nadále pracovat na jejich dalším rozvoji a zdokonalování. A tak ačkoli jsme již odvedli kus práce, stále velký díl nás ještě čeká. Troufám si říci, že tento „běh na dlouhou trať“ nemá zcela jasného konce. Voda je živé, jako živé se chová a my se přizpůsobujeme jejímu rytmu. Abychom mu stačili a svou práci mohli i nadále vykonávat se stejným nasazením, je nutné také nabrat nových sil a relaxovat. Tím se pozvolna dostávám zpět ke svému původnímu záměru, popřát Vám klidné prožití léta a dovolených ve společnosti Vašich blízkých. Přeji Vám, aby čas poněkud zvolnil a voda zpomalila, aby jí bylo tak akorát a Vy tak mohli naplno užít všeho, co Vám radosti nastávajících měsíců skýtají. Současně na Vás apeluji, abyste se ze všech svých cest vrátili ve zdraví, a plni sil se opětovně mohli začít věnovat práci kolem „naší“ vody...

Ing. Libor Dostál,
generální ředitel

Letošní tolik diskutované povodně jsou za námi, před námi je odstraňování škod a další prevence. Můžete nám při této příležitosti sdělit své hodnocení činností a spolupráce krizového štábu a povodňových komisí letošních povodní? Co osobně povodně „vzaly nebo naopak daly“ Vám?

Mgr. Michal Hašek,
*hejtman Jihomoravského kraje
a předseda Asociace krajů ČR*

Vážení přátelé,

velmi rád využívám možnosti prostřednictvím podnikového zpravodaje PM poděkovat všem, kteří se podíleli na našem společném úspěšném úsilí co nejlépe zvládnout následky povodní a přívalových dešťů na Moravě v průběhu května a června.

Jako předseda krajské povodňové komise chci především vyzdvihnout a ocenit práci jednotlivých povodňových komisí na území Jihomoravského kraje i jejich vzájemnou kooperaci. Jsem přesvědčen, že právě spoluprací s pracovníky PM se členy jednotlivých složek Integrovaného záchranného systému

podařilo zabránit větším škodám.

Jak se říká, štěstí přeje připraveným. Od prvních signálů, že se k nám valí velká voda, byla provedena všechna preventivní protipovodňová opatření (PPO) nutná podle povodňové komise nebo podle žádostí starostů. Díky nim nedošlo na území kraje k přímému ohrožení trvale obydlených území.

Povodně zároveň jako každá mezní situace přinutí každého vydat ze sebe více než v každodenním běžném životě. Poznává se také, na koho kolem sebe se člověk může v takové chvíli spolehnout. Těší mě, že během letošních jarních povodní to platilo pro naprostou většinu lidí, se kterými jsem měl možnost spolupracovat.

Ing. Martin Tesařík,
hejtman Olomouckého kraje

Jako bývalý primátor statutárního města Olomouce a současný hejtman Olomouckého kraje již řadu let pozoruji zlepšování spolupráce krizových štábů a složek integrovaného záchranného systému. Povodně nám na jedné straně způsobují řadu potíží, na druhé straně přinášejí profesionalizaci všech zúčastněných institucí. Jako předseda Bezpečnostní rady Olomouckého kraje i krajské povodňové komise jsem na svoje kolegy hrdý a věřím, že případné další krizové situace, jež mohou nastat opět zvládneme ke prospěchu našich občanů.



MVDr. Stanislav Mišák,
hejtman Zlínského kraje

Mám-li hodnotit povodně ve Zlínském kraji z hlediska spolupráce krizového štábu a místních povodňových komisí, musím vyzdvihnout velmi dobrou součinnost všech složek krizového řízení, mimořádné a zodpovědné nasazení všech a také operativní výměnu informací. Zástupci PM, závodu Střední Morava (ZSM), přicházeli na jednání

povodňové komise Zlínského kraje s aktuálními informacemi a vždy pomohli v případě řešení některých odborných otázek, které nepředvídaně z aktuální situace vyvstaly.

Bohužel se ukazuje, že tam, kde není dokončena komplexní protipovodňová ochrana, a to především díky nevyřešeným vlastnickým vztahům, například absence hrází v Tlumačově - tam je dopad povodní vždy značný.

Samozřejmě, že vždy je povodňová situace stresem, který dopadá na všechny, kterých se oblast krizového řízení týká, ale zároveň jsem si mohl uvědomit, jak významně se situace zlepšila od povodní v roce 1997 a možná i „díky“ tomu, co jsme museli prožít tehdy, jsme mohli za třináct let vypracovat systém spolupráce složek Integrovaného záchranného systému (IZS) do dnešní úrovně.

Ing. Pavel Cenek,
ředitel závodu, ZSM

Ze své přímé zkušenosti mohou říci, že spolupráce s povodňovými komisemi a následně po vyhlášení stavu nebezpečí s krizovými štáby Jihomoravského a Zlínského kraje byla zejména při řešení kritických situací věcná a na profesionální úrovni. Stejně tak oceňuji fungování a spolupráci s povodňovými komisemi na úrovni obcí s rozšířenou působností (ORP), měst a obcí v působnosti ZSM Uherské Hradiště.

Osobně jsem byl překvapen, že i po zkuš-

nostech se stoupající četností mimořádných povodňových stavů a změnami počasí v posledních letech má bez základní znalosti souvislostí řada občanů i médií stále mylný dojem, že PM může za všechno od množství dešťových i sněhových srážek, přes splachy z rozoraných svahů a stojící vodu na polích až po komáří kalamitu. Ale nezbyvá nám nic jiného než trpělivě pokračovat ve zvyšování obecného povědomí o tom, že záležitost ochrany před povodněmi je věcí každého z nás. Zároveň mě však průběh letošního jara utvrdil v přesvědčení, že přes poměrně

rychlou generační obměnu provozů a managementu ZSM v posledních letech jsou naši pracovníci svým nasazením a zkušeností schopni tyto krizové situace spolehlivě řešit nejen po stránce technické a věcné, ale i po stránce komunikace s často emotivní veřejností.

Při této příležitosti bych chtěl poděkovat za součinnost při zvládnutí této povodňové situace nejen všem svým kolegům ze závodu, ale i pracovníkům z ostatních závodů a spolupracujících útvarů ředitelství podniku, zejména dispečinku.



Ing. David Fína,
ředitel závodu, ZHM

Bez nadsázky se dá říci, že letošní povodně v květnu a červnu byly v povodí Moravy a Bečvy druhé největší po povodni 1997 a zvláštní byl i jejich průběh v několika vlnách. O síle ničivého živlu svědčí rozsáhlé škody na zaplavených nemovitostech a pozemcích, sesuvy podmáčených svahů a především z pohledu správce vodních toků pak poničená koryta a hráze, rozsáhlé výtrže, poškozené jezy a příčné objekty v tocích. V sedmi případech, kde hrozily další rozsáhlé škody na soukromém a státním majetku, jsme ihned, jak to podmínky dovolily, zahájili rozsáhlé opravy koryt a objektů. Naši zaměstnanci úzce spolupracovali s jednotlivými povodňovými komisemi na všech úrovních. Bez ohledu na postupné aktualizace prognóz vývoje povodně se jako velmi důležité ukázalo informování povodňových komisí přímo z terénu našimi zaměstnanci, kteří mají zkušenosti a dobrou znalost toků. Často tak upozornili na možné problémy, které bylo nutné řešit a také na mnoha místech pomáhali se zajištěním rizikových míst či odstraňováním plavenin naší technikou. Jsem rád, že se ukázal velmi profesionální přístup

našich pracovníků jak na jednotlivých vodních dílech, tak i v terénu při řešení povodňové situace.

Bohužel sotva jsme dokončili odstraňování škod po povodni z roku 2006 a 2007 a připravili k realizaci na letošní rok odstranění rozsáhlých škod po přívalové povodni 2009 na Veličce, budeme se muset nejen v letošním roce, ale minimálně i v následujících dvou letech, opět prioritně zaměřit na mnohdy náročnou přípravu a realizaci velkého počtu stavebních akcí na odstranění povodňových škod (PŠ). Ve spolupráci s jednotlivými obcemi se připravuje řada protipovodňových opatření, kde se často potýkáme s problémy majetkoprávního vypořádání a malou snahou řešit tyto problémy i ze strany obcí, kterým připravované stavby budou sloužit. Doufám, že se i vzhledem k těmto povodňovým událostem přístup ze strany majitelů pozemků změní na více solidární, bude užší spolupráce ze strany jednotlivých obcí a také kromě přípravy jednotlivých protipovodňových opatření se bude měnit i přístup k hospodaření na zemědělských pozemcích, k budování protierozních opatření a pozemkových úprav, což také významně pomůže ke snížení povrchového odtoku v dílčích povodí i snížení zanášení vodních toků.

Ing. Richard Klement,
ředitel závodu, ZD

Spolupráce krizového technického štábu PM s Povodňovou komisí Jihomoravského kraje probíhala na vysoce profesionální úrovni a činnost všech členů přispěla k velmi dobrému zvládnutí nastalé situace. Spolupráce PM a Povodňových komisí ORP je rovněž na dobré úrovni. Zde se vyskytlo několik nedorozumění, které pramenily především s nedostatkem aktuálních informací v případě, kdy na jednání komise nebyl přítomen zástupce PM. Povodňové komise měst a obcí se často snaží řešit a hodnotit situaci v místě vlastní působnosti bez ohledu na ucelené povodí. Co osobně povodně „vzaly nebo naopak daly“ Vám? Velmi si cením poctivě odvedené práce zaměstnanců firmy při zvládnutí povodňových stavů. Osobně jsem se přesvědčil, že většina pracovníků závodu Dyje umí řešit krizové stavy a chce přispět k dobrému jménu firmy. Tyto povodně mně asi vzaly poslední iluze k většině médií. Informace podávané veřejnosti jsou vesměs neobjektivní, zkrácené a nepodávající skutečné hodnocení situace.

povodňová situace v květnu a červnu 2010

PŠ letošních povodní se v době uzávěrky Zpravodaje teprve odhadovaly a mapovaly, podrobné zprávy uvedeme v příštích číslech. Zároveň vám však chceme přinést alespoň část problematických okamžiků z povodní. Jejich pořadí není ničím zdůvodněno. Na zprávy o těch největších si musíme počkat po jejich vyhodnocení. Povodně se však dotkly téměř každého z nás.



Fenomémem letošní povodňové aktivity byla možná mediální smrtšť novinářů a veřejnosti, která povodně komentovala. Docházelo k vydávání nepravdivých informací o protrhávání hrází, o nespoupráci PM v povodňových komisích, o nečinnosti státního podniku. Všechny nepravdivé zprávy byly státním podnikem dementovány v tiskových zprávách PM zveřejněných na webu PM (aktuální tiskové zprávy) a zároveň prezentovány vybraným správním celkům a médiím, a samozřejmě na jednáních, kterých proběhlo na několik desítek. Nakonec však byly všechny tlaky a negativní ohlasy vysvětleny s pozitivním dopadem a s návrhy na další řešení, a to dokonce i tam, kde náš podnik nebyl nositelem povinností a práv a kde i přesto PM činilo patřičné kroky. Příkladem toho může být i vybudování provizorní ochranné hrázky nad obcí Troubky při druhé povodňové vlně v noci z 2. na 3. června vlastními silami a mechanizací provozu Přerov. Ale takových podobných aktivit vykonali naši zaměstnanci celou řadu. Situaci kolem Troubek zde zmiňujeme zcela záměrně, ne pro pochvalu ani pro zlehčení práce jiných provozů. Je to proto, že Troubky byly určitým pomníkem povodní roku 1997 a tyto letošní povodně znovu otevřely problematiku PPO. A ta je ze všech stran diskutovaná, jak o tom přináší informace článek ředitele pro správu povodí Dr. Ing. Tůmy.

Chceme vám postupně přinést další a další zprávy o povodních a odstraňování PŠ. Všechno se však na tyto stránky nevešlo. A právě tyto povodně jsou i důvodem, proč je Zpravodaj vydáván se zpožděním. Chtěli jsme využít další stránky časopisu pro podání těch nejaktuálnějších zpráv, proto vám přinášíme některé z našich postřehů při povodních. K nim patří i článek tiskové mluvčí Evy Grodové, která si své první mediální povodně vyzkoušela po pouhých třech týdnech pracovního poměru.

Redakční rada PM



Hlavní příčinou vzniku povodňových situací v květnu a červnu 2010 byl výskyt intenzivní srážkové činnosti, a to zejména v oblasti Beskyd a Javorníků, kdy bylo v květnu nejvíce zasaženo povodí Rožnovské a Vsetínské Bečvy, následně povodí Bečvy a úsek řeky Moravy od soutoku s Bečvou až po soutok s Dyjí. Ve druhé povodňové epizodě srážky zasáhly nejprve oblast Beskyd a Javorníků, postupně pak směrem na jihozápad prakticky přes celé území povodí Moravy a Dyje. K prudkému nárůstu průtoků přispěla i nasycenost zasažených povodí způsobená srážkovou činností probíhající každodenně s různou intenzitou prakticky již od začátku měsíce května. Největší srážkové úhrny za 24 hodin na území PM byly v květnu 60–100 mm za 24 hodin a v červnu byly srážky až 50 mm za 24 hodin.

Nejvážnější situace byla ve dnech 17.–22. května 2010, kdy docházelo na většině zasažených toků ke kulminacím při dosažení 3. stupně povodňové aktivity (SPA). Nejhorší situace nastala ve dnech 17.–19. května v povodí řeky Bečvy, kdy kulminační průtoky v Rožnovské Bečvě a Bečvě pod soutokem s Vsetínskou Bečvou dosahovaly hodnot až 50letých průtoků. Při druhé povodňové epizodě nastala nejvážnější situace 2.–5. června 2010 zejména v dolní části povodí řeky Moravy (Kroměříž – Lanžhot), kdy řeka Morava ve Strážnici dosáhla ještě vyššího stavu, než při povodňové vlně z konce května 2010. Vážná situace byla zaznamenána také na tocích Dřevnice, Olšava a některých dalších menších tocích.

Ing. Marek Viskot,
vedoucí útvaru vodohospodářského dispečinku, ŘP



Povodeň Troubky

Povodně 2010 na toku Branná

Lokální povodně v květnu 2010 zasáhly i významný vodní tok Branná, který patří pod správu PM, ZHM, provoz Šumperk. Tento vodní tok byl po povodni v r. 1997 z převážné části upraven podélnými stavbami úpravou svahů břehů těžkým kamenným záhozem s urovnáním a vyklínováním líce. Rovněž i podélný sklon toku byl stabilizován příčnými stavbami.

Dne 22. května 2010 byl vyhlášen v 5:45 hod. III. SPA, tedy stav ohrožení. Zvýšení hladiny bylo opravdu bleskové (I. SPA ve 4:00 hod., II. SPA už ve 4:45 hod.)! V 7:15 hod. došlo k zániku III. SPA. Dle informací útvaru hydroinformatiky byl na limnigrafu Jindřichov zaznamenán průtok Q_{10} . Postižen byl úsek od soutoku s tokem Moravy v Hanušovicích až po začátek obce Ostružná v celkové délce cca 17 km. Jednalo se zejména o břehové nátrže, podemletí sloupů elektrického vedení a poškození několika stabilizačních prahů v toku Branné. Při zvyšující se hladině a rozhodnutí o potřebě evakuace obyvatel, kteří nechtěli opustit obydlení, naštěstí začala hladina klesat a tak došlo „pouze“ k zatopení sklepů a na mnoha místech k vybřežení vodního toku do zahrad a luk.

Po následné prohlídce vodního toku byla zahájena ve spolupráci s Obecním úřadem Jindřichov, v jehož katastru se nachází nejvíce postižené místo, okamžitá oprava břehů. Jedná se o úsek v intravilánu obce, kde bylo povodní poškozeno cca 80 m pravého břehu toku Branné. V místě nátrže byly odkryty optické kabely, plynovodní potrubí a roztržen přivaděč pitné vody. Dále byl pod obcí Jindřichov ohrožen příhradový stožár VN. Obec Jindřichov, ve spolupráci s hasiči a majiteli inženýrských sítí, okamžitě přistoupila k jejich zajištění. Přivaděč vody byl opraven a ostatní sítě byly provizorně zajištěny lany a ukotveny do terénu.



Tok Branná - oprava kamenným záhozem

Zaměstnanci provozu Šumperk v obci Jindřichov částečně zpevnili břehy těžkým kamenným záhozem o hmotnosti minimálně 200 kg. Začátkem června bylo navezeno a urovnáno 140 t materiálu. Celkové náklady na opravy vodního toku Branné ještě nejsou vyčísleny. Jejich zpracování probíhá na základě pochůzek v terénu.

Touto formou bych chtěl zároveň poděkovat všem zaměstnancům provozu Šumperk, kteří se podíleli na okamžité likvidaci PŠ a rovněž tlumočit poděkování od obce Jindřichov, ve kterém oceňují naši pohotovost a dobrou součinnost při opravě výše zmíněné nátrže v intravilánu obce.

*Zdeněk Večerka,
technik provozu Šumperk, ZHM*



Tok Branná

Fotoreportáž z provozu Valašské Meziříčí

Náš provoz se rozhodl přispět do Zpravodaje trochu jinou formou. Autorem fotek je kolektiv zaměstnanců provozu, já jsem fotky okomentoval a zde je pro čtenáře připravena malá fotoreportáž.



Příprava na velkou vodu začala v areálu provozu Valašské Meziříčí v neděli 16. května 2010 ve večerních hodinách. Vzhledem k reálnému nebezpečí přelítí ochranné hráze bylo nutné během několika hodin uklidit do bezpečí osobní auta a veškerou další techniku a také v rámci možností vyklidit přízemí a sklepy budov.



Všichni se snažili zachránit své „domečky“ před velkou vodou. Některým se to podařilo.



K přelítí ochranné hráze Rožnovské Bečvy u provozu Valašské Meziříčí našťastí nedošlo (chybělo cca 5 cm). Přesto byl areál provozu zaplaven vodou vytlačenou z dešťové kanalizace.



Marný boj s velkou vodou.



Po opadnutí vody začal v areálu provozu velký úklid.



Tentokrát bylo ve sklepě správní budovy provozu Valašské Meziříčí „pouze“ 150 cm vody. V roce 1997 dosáhla voda výšky 2,5 metru.



Vodní dílo (VD) Bystříčka si na nezáměr našich médií rozhodně nemohlo stěžovat. O přelítí bezpečnostního přepadu informovaly snad všechny deníky, internet i televize.



VD Bystřička - reportér Mladé fronty Dnes fotografuje skupinku lidí na mostě pod kaskádami. O několik minut později ukončil fotografování rozbouřeného žívu velký šplouchanec vody, který fotoreportéra i jeho techniku totálně promočil.



Rožnovská Bečva ve Valašském Meziříčí.



Zubří, místní část Háje. Rožnovská Bečva zde po sobě zanechala velkou levobřežní výtrž, ve které zmizely trosky rekreačního domku. K rodinnému domu s garáží se hrana výtrže nebezpečně přiblížila, a proto právě v těchto místech proběhly po opadnutí vody první práce na odstranění PŠ.



Zubří - Místní část Háje, Rožnovská Bečva - odstraňování PŠ



Podél toků ve správě provozu Valašské Meziříčí vedou desítky kilometrů cyklostezek. Některé z nich stačila velká voda poškodit těsně před koladudací.



Velká voda opadla, zaměstnanci provozu Valašské Meziříčí mapují škody.

*Mgr. Pavel Sušeň,
technik provozu Valašské Meziříčí, ZHM*

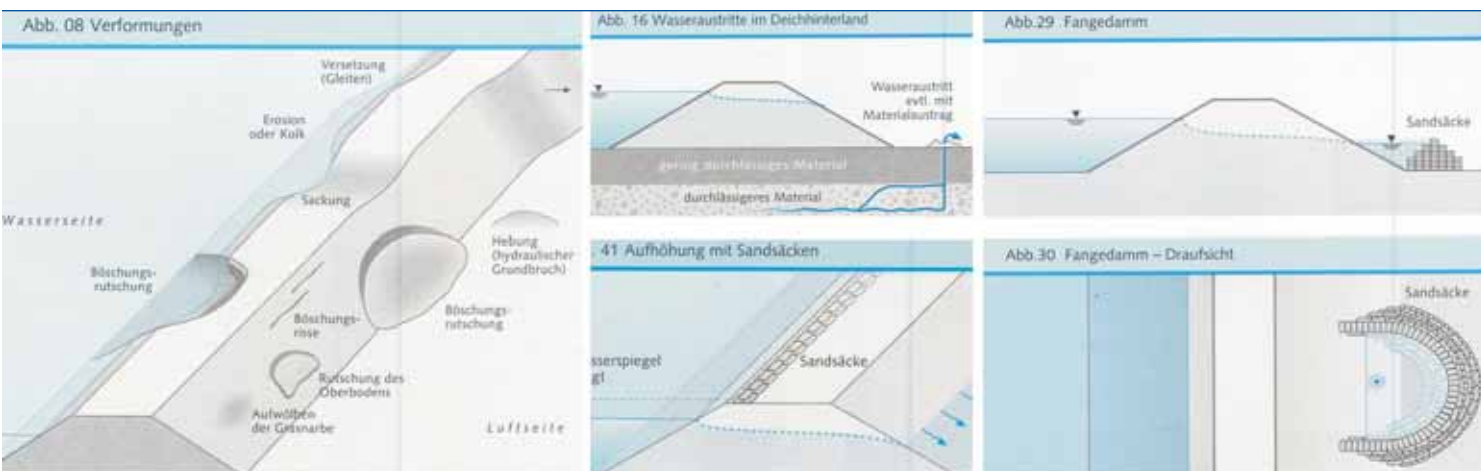
Povodeň na provoze Přerov

Hráz Lobodice – Tovačov na toku Blata byla ovlivněna zpětným vzduším Moravy na návodní straně hráze cca 2,5 m. Tato hráz chrání jednak obec Lobodice, jednak centrální areál plynárny RWE v Olomouckém kraji.

Hráz byla ve III. čtvrtletí roku 2009 rekonstruována v délce cca 400 m. Z důvodu nedostatečné doby pro přirozenou konsolidaci tělesa hráze a podloží a nedostatečného vývinu travního drnu došlo během povodně 2010 na zrekonstruované části tělesa hráze k výskytu dvou typů závad. Jednak k sesuvu vzdušné paty v délce cca 5 m a dále ke 3 ks bodových výronů v blízkosti vzdušné paty hráze. Na původní (nerekonstruované) části hráze došlo k nastoupání hladiny až ke koruně hráze a k zamokření travního drnu.

Všechny tyto závady byly během povodňové situace úspěšně sanovány pytlováním dle manuálu „Hinweise zur Dichverteidigung und Dichtsicherung“ (Pokyny k ochraně a zabezpečení hrází, autor: Bayerisches Landesamt für Wasserwirtschaft).

Pro transport pytlů s pískem se velmi osvědčila terénní čtyřkolka, která byla schopna přes naprosto rozmáčené pole (přes které nemohl projet ani traktor) na jedno naložení převézt až 16 pytlů.



O tom, jakým způsobem velká voda zasáhla provoz Přerov, vypovídá následující fotodokumentace se stručným komentářem:



Jez Osek, tok Bečva - povodňový průtok přes plně sklopený jez



Tok Bečva, Přerov - bariéry z pytlů s pískem po opadnutí povodňové vlny



Tok Bečva, Přerov - lávka u tenisu, demontáž zábradlí na mostní konstrukci cca hodinu před jejím přelitím



Tok Bečva, katastr Troubky - budování provizorního zemního valu, který ochránil obec Troubky před druhým zaplavením v noci z 2. na 3. června



Tok Bečva, Přerov - hromadění plavenin na pilířích mostů průběžně odstraňováno těžkým jeřábem



Oranžově je na stromu zaznačena hladina povodně z května 2010

Ing. Jiří Zedníček,
vedoucí provozu Přerov, ZHM

Propojovací hráz Moravy v lokalitě Skařiny na Hodonínsku

Jedním z problémových míst při povodňových průtocích v působnosti provozu Veselí nad Moravou je tzv. Skařinská hráz na Hodonínsku. Tato hráz byla postavena v 70. letech minulého století jako propojovací hráz již dříve zbudované odsazené pravobřežní hráze Moravy, tzv. Nesytské hráze a nově budované pravobřežní hráze, která vznikala současně s úpravou koryta řeky Moravy pod Hodonínem. Hráz se šikmo odklání od řeky Moravy v ř. km 96,500, je dlouhá 625 metrů a byla navržena a zbudována na tehdejší Q_{100} s bezpečnostním převýšením 0,5 metru.

Při povodni v roce 2006 došlo vlivem extrémních průtoků k přelévání této hráze. Aby tehdy nedošlo k jejímu poškození a protržení, bylo přistoupeno k zajištění koruny a vzdušného svahu pomocí geotextilie a pytlů s pískem. Na tomto opatření se kromě zaměstnanců PM podílely jednotky Hasičského záchranného sboru (HZS) a Armády ČR, pytly na hráz byly vzhledem ke složité situaci dopravovány po vodě v člunech a práce byly proto zdlouhavé a náročné.

Po této zkušenosti a vzhledem k tomu, že se při první povodňové vlně v květnu 2010 počítalo s kulminačním průtokem srovnatelným s předchozími povodněmi, bylo v pondělí dne 17. května odpoledne rozhodnuto, že se opět provede preventivní zajištění tělesa této hráze dříve než dojde k jejímu přelítí. PM v součinnosti s povodňovou komisí Města Hodonína započalo se shromažďováním potřebného množství geotextilie a dostatečného množství pytlů s pískem. V 18:00 hod., po konzultaci o vlastním způsobu provedení s útvarem technicko-bezpečnostního dohledu (TBD), pak začali zaměstnanci provozu Veselí nad Moravou provádět vlastní práce. Ve 20:00 hod. na místo přijížděly první jednotky HZS, které prováděly rozbalování a přitěžování geotextilie po celou noc až do dopoledních hodin následujícího dne. Na hrázi bylo rozbaleno cca 10 000 m² geotextilie, která byla přichycena za pomoci ocelových kotev a při návodní hraně koruny hráze pak přitížena cca **dvěma a půl tisíci pytlů s pískem**. Při květnové etapě povodně se však naštěstí prognózy nepotvrdily a k samotnému přelivu hráze tak nedošlo, voda i díky odlehčování do pravobřežní inundace na území závodu Dyje zůstala v korytě Moravy pod korunou samotné hráze.

Po opadnutí květnových povodňových průtoků bylo z preventivních důvodů rozhodnuto, že geotextilie i s pytlí s pískem nebudou z místa odvezeny, ale zůstanou pro případ opětovné potřeby v dané lokalitě. Aby však nedošlo k vyhnití zapojeného travního drnu a tím ke snížení stability hráze, nebylo možné geotextilii ponechat



rozloženou v celé ploše, ale musela být smotána, a to mimo jiné i z důvodu lepšího vyschnutí tělesa hráze a zachování travního drnu. Bylo navrženo snesení pytlů s pískem ke vzdušné patě hráze a srolování geotextilie tamtéž. Vzhledem k časové náročnosti snášení pytlů s pískem ke vzdušné patě a případnému opětovnému vynášení přistoupeni zaměstnanci provozu Veselí nad Moravou po konzultaci s útvarem TBD k rolování geotextilie k pytlům s pískem na návodní hraně koruny hráze. Srolovaná geotextilie pak byla položena na pytle s pískem, na nichž byla přitížena tak, aby nedošlo k jejímu samovolnému rozvinutí. Ocelové kotvy pak byly z tělesa hráze vytaženy a odvezeny, aby nedošlo k jejich zcizení.

Toto řešení prokázalo své opodstatnění dříve, než všichni zúčastnění očekávali, neboť den poté, co byly tyto práce dokončeny, došlo vlivem přívalových dešťů k opětovnému vzestupu hladin moravských řek a vzniku nové povodňové situace, která se vzhledem k nasycenosti povodí jevila ještě hrozivější než předchozí vlna. Dne 2. června v dopoledních hodinách bylo rozhodnuto o **opětovném rozmotání geotextilie** na Skařinské hrázi. Vzhledem k tomu, že byla geotextilie srolována na návodní hranu koruny hráze, zvládli opětovné rozmotání a zajištění hráze zaměstnanci provozu Veselí nad Moravou v plném početním nasazení během cca 5 hodin již bez pomoci zvenčí. Hladina vody se při kulminaci průtoků, který byl větší než při první květnové vlně, zastavila 10 cm pod korunou Skařinské propojovací hráze. Přestože kulminační průtok byl větší než při povodni roku 2006, k přelítí hráze nedošlo. Potvrdilo se, že prosté číslo průtoků není vždy směrodatné a je nutno tyto údaje vždy hodnotit v celkovém kontextu a že každá povodňová situace má jiný průběh a svá specifika, takže i když neustále provádíme opatření k zabránění škodlivých vlivů extrémních průtoků velkých vod, vždy nás může další povodeň překvapit něčím novým.

Rád bych tímto poděkoval všem, kteří se podíleli na sanacích Skařinské propojovací hráze i na bezpečném převedení dvou vln jarní povodně 2010 nejen na území ORP Hodonín a doufám, že alespoň v nejbližším období nebude příroda naší připravenost dál zkoušet. Ve světle zvyšující se četnosti extrémních průtoků však tuším, že na toto přání se nedá spoléhat a je třeba, aby si všichni lidé, kteří žijí kolem vodních toků, nádrží či záplavových území (ZÚ) uvědomovali, že ochrana před účinky povodní je skutečně záležitostí nás všech.

*Ing. Lukáš Navrátil,
vedoucí provozu Veselí nad Moravou, ZSM*



Informace o protřzení hráze v Kunovicích se nezakládala na pravdě

Jak opět ukázaly letošní povodně, stačí velmi málo, aby se veřejností začala šířit nepravdivá a panická zpráva. Jednou takovou bylo i zveřejnění informací o protřzení hráze v Kunovicích.

Voda z toku Olšavy se nad Kunovicemi opravdu rozlila a zaplavila několik rodinných domů a okolních zahrad. Důvodem však nebylo protřzení hráze, ale velké množství vody, které ve druhé vlně povodni v extrémní srážce napršelo a již nasycená krajina nebyla schopna toto množství vstřebat, takže veškeré srážky z horních částí povodí Olšavy se koncentrovaly v korytě na spodních úsecích.

Měrný profil na řece Olšavě se nachází v Uherském Brodě, což je cca 20 km nad městem Kunovice. Při kulminaci tato limnigrafická stanice uváděla průtok $149,5 \text{ m}^3 \cdot \text{s}^{-1}$. O hodnotě průtoku při kulminaci v Kunovicích můžeme pouze spekulovat, protože v polních tratích toku mezi Uherským Brodem a Kunovicemi sice došlo k několika dalším rozlívům, ale zároveň bylo koryto Olšavy stále plněno vodou z mnoha drobných a středních přítoků.

Zaplavená městská část Kunovic se nachází ve vyhlášeném ZÚ. K částečnému přelítí břehů zde začíná docházet již při Q_5 ($101 \text{ m}^3 \cdot \text{s}^{-1}$), tudíž rozlívům při průtoku cca $165 \text{ m}^3 \cdot \text{s}^{-1}$ se i přes snahu hasičů, policie



Pytlování v Kunovicích

Povodňové stavy na Litavě

Řeka Litava, kterou má ve správě provoz Koryčany, v délce 37,850 km od pramene až po soutok s Rakovcem, silně v tomto úseku trpí splachy z okolních polí. Snahou provozu je prováděním běžné údržby a technickými opatřeními zajišťovat plynulý odtok povrchových vod korytem Litavy při povodňových stavech.

Na horním toku provádíme v letošním roce odtěžení nánosů přes obec Malínky. Akce ještě nebyla ani dokončena a již tímto úsekem prošly bezprostředně dvě povodňové vlny. První dne 17. května, kdy hladina v níže položené sousední obci Brankovice dosahovala na vodočetné lati výšky 195 cm, což je 5 cm pod III. SPA a druhá vlna dne 2. června, kdy byla naměřena maximální hladina na lati 265 cm, tedy 65 cm nad III. SPA. Koryto pročištěné Litavy v Malínkách provedlo obě povodňové vlny bez rozlívů v intravilánu obce. K nepatrnému rozlívům došlo až pod obcí na pravý i levý břeh.

V následující obci pod Malínkami, v Brankovicích, nedošlo při první povodňové vlně k rozlívům, při druhé povodňové vlně však již

a dobrovolníků pytlovat přetékající místa nedalo zabránit.

Je potřeba zdůraznit, že v případě skutečného protřzení přetékajících břehů by následně došlo k daleko větším škodám na majetku obyvatel města. Koryto v daném úseku ohrázováno není, je však v těchto místech stabilní a přelítím nebylo nijak poškozeno.

Informace o údajném protřzení hráze se však šířily velmi rychle, články byly otištěny dokonce na serverech některých médií, aniž by byly u PM ověřeny a my jsme museli reagovat na časté dotazy občanů. Je pochopitelné, že se lidé báli a s ohledem na možné dopady při protřzení zvýšeného břehu začali realizovat vlastní opatření k zabezpečení svého majetku. Stejně tak je do určité míry pochopitelná snaha najít viníka a PM je tradičně v těchto případech snadným cílem.

V době přímého povodňového ohrožení není čas na právní rozbory, ale je třeba s maximálním nasazením řešit neustále se objevující problémy. K zamyšlení však zůstává, zda zveřejnění takových nepravdivých a zejména neověřených zpráv nelze kvalifikovat jako šíření polapné zprávy.

*Ing. Martin Zábrana,
vedoucí provozu Uherské Hradiště, ZSM*



Kunovice - letecký pohled



Litava, Brankovice

k rozlivu i díky nasycení půdních horizontů došlo. Rozliv byl evidován nad soutokem s Litenčickým potokem, a to na levý břeh do pole. Pod soutokem Litavy s Litenčickým potokem došlo k rozlivu na pravý i levý břeh v nejnižších místech místních komunikací, vedoucích po obou březích, v těsné blízkosti zástavby rodinných domů. Do sklepů, garáží a rodinných domů na pravém břehu se voda z Litavy nedostala. Na levém břehu byly zaplaveny převážně zahrady a část hospodářských budov. Dále již v obci zůstávala Litava v korytě. K dalšímu rozlivu došlo až pod souvislou zástavbou na levý břeh do zahrad a polí, kde voda nezpůsobila výrazné škody. Na pravém břehu pod obcí k rozlivu Litavy nedošlo. Došlo zde však pravděpodobně vlivem zvýšené hladiny podzemních vod k vytvoření lagun na pozemcích, které jsou situovány na pravém břehu v bezodtokové



Litava, Brankovice rozliv na levém břehu nad soutokem s Litenčickým potokem

oblasti. PM provádělo na jaře v roce 2007 v Brankovicích, pod obcí i v obci pod hlavním silničním mostem, pročištění koryta Litavy vlastními prostředky. Na tuto akci plynule navázalo odstraňování PŠ z roku 2006, které bylo provedeno v úseku od hlavního silničního mostu až po soutok Litavy s Litenčickým potokem. Odstranění PŠ bylo prováděno dodavatelsky a ukončeno v červnu 2009.

Realizací těchto staveb v obou obcích bylo zamezeno daleko větším škodám, než ke kterým díky letošnímu extrémnímu průtoku v Litavě došlo.

*Ing. Karel Boukal,
vedoucí provozu Koryčany, ZSM*



Litava, Brankovice, pod hl. silničním mostem v obci, po proudu 2. 6. 2010

Vody na tocích provozu Dolní Věstonice

Při průchodu červnových povodňových průtoků nám tentokrát způsobila starosti řeka Svratka se svým III. SPA a v menší míře také vodní tok Jevišovka.

Stav vody v Jevišovce sice dosáhl II. SPA, ale voda se díky nízkým průtokům vody v Dyji a díky údržbě toku udržela v korytě a na zemědělských pozemcích nezpůsobila žádné škody.

Naopak už po dosažení II. SPA se pod Židlochovicemi voda začala vylévat z koryta Svratky do inundačního území na pravém břehu. Po vybřežení voda protékala lesními a zemědělskými pozemky k silniční křižovatce Velké Němčice – Vranovice – Uherčice. Aby se z této lokality voda nedostala k zastavěnému území části obce Uherčice, zřídil hasičský sbor ve spolupráci s občany stěnu z pytlů s pískem. Proud vody tak byl usměrněn do lesa mimo intravilán obce. K ochraně zastavěného území také přispělo provedení zabezpečovacích prací na lesní hrázce pravého břehu Svratky.

Na vodohospodářských objektech našeho státního podniku jsme měli problémy s průsaky vody podložím přes 50 let staré levobřežní hráze Svratky pod Velkými Němčicemi. Největší soustředěný průsak se nám podařilo sanovat pomocí asi 20 ks pytlů s pískem.

Na VD Nové Mlýny manipulace s odtokem vody a hladinami probíhala bez potíží, pouze z důvodu nedostatečného spádu jsme museli asi na 1 den odstavit vodní elektrárnu. Výskyty se však velké potíže na odvodňovací čerpací stanici Štinkava. Množstvím naplavených předmětů se ucpala česlicová stěna a retenční nádrž

čerpací stanice se zaplnila bahnitým nánosem. Stanici se nám sice podařilo provizorně uvést do provozu, ale v nejbližší době musím odstranit z retenční nádrže alespoň část nánosů.

*Ing. Jan Ovesný,
vedoucí provozu Dolní Věstonice, ZD*



Usměrnování toku vody

Výběr z tiskových zpráv PM

Brno, 18. květen 2010, 9:00 hod. PM svolalo včera **technický krizový štáb** z důvodu povodňové situace na vodních tocích ve své správě. Technický krizový štáb PM se naposledy sešel dnes v 7:30 hod. nad aktuálním stavem. PM komunikuje s hejtmany a starosty nejpostiženějších oblastí. Těm nabídlo mimo standardní činnosti i poskytnutí další potřebné pomoci. Do nejvíce zasažených lokalit bylo dodáno 15 000 pytlů a 5 000 m geotextílie, technika PM včetně odborné obsluhy za účelem zvládnání a řešení krizových a pohotovostních situací.

Brno, 18. květen 2010 Obec Troubky na Přerovsku byla katastrofálními povodněmi v roce 1997 zaplavena vyběženými vodami z řeky Bečvy pod Přerovem. Obec tedy nebyla zaplavena přelítem hrází Bečvy v sousedství obce, ale vodami z polí. Dokumentace pro stavební povolení se však nedokončila kvůli nedořešení majetkových vztahů - zajištění pozemků. Bez realizace technických opatření - protipovodňové ochrany hrázového systému nelze v zájmovém území s rozsáhlými rozlivy obec Troubky před velkými povodněmi ochránit.

Brno, 18. květen 2010 Operativním předpouštěním byl navýšen ochranný prostor nádrže **VD Bystřička** a to na cca 2,9 mil. m³. Tím bylo umožněno transformovat povodňovou vlnu o objemu cca 5,5 mil. m³ na neškodný průtok v korytě pod vodním dílem. Operativními manipulacemi na vodním díle došlo k výrazné transformaci extrémního povodňového přítoku cca 75 m³.s⁻¹ na neškodný průtok pod VD Bystřička cca 22 m³.s⁻¹. Povodňová vlna o objemu cca 5,5 mil. m³ byla výše uvedenými manipulacemi transformována na neškodný průtok, který nezpůsobuje žádná ohrožení či škody. Přehrada Bystřička touto transformací výrazně přispěla k ochraně území před extrémní povodní.

Brno, 18. květen 2010 Skařínská hráz na pravém břehu řeky Moravy pod Hodonínem byla preventivně zabezpečena proti přelítu kulminačního průtoku v řece Moravě. Vzhledem k předpovědi ČHMU, která v dopoledních hodinách 17. května 2010 udávala větší hodnoty průtoku než je kapacita ohrázaného koryta řeky Moravy, přistoupilo PM hned po vyhlášení předpovědi po dohodě s povodňovou komisí jihomoravského kraje z preventivních důvodů k zabezpečení této hráže a umožnění bezpečného přelítu kulminačního průtoku. Na **těleto Skařínské hráže** až za vzdušní patu byla položena geotextílie, která byla zabezpečena ocelovými trny a přitížena pytly s pískem, aby nedošlo k neřízenému přelítu hráže a jejímu poškození v případě, že by se naplnily meteorologické prognózy. PM děkuje členům povodňových komisí jihomoravského kraje a města Hodonína, zasahujícím profesionálním hasičům a především dobrovolným hasičům, kteří s maximálním úsilím a nasazením pomáhali zabezpečení hráže realizovat.

Brno, 19. květen 2010, 8:00 hod. Technický krizový štáb PM se dnes v 7:00 hod. sešel na svém pravidelném jednání nad aktuálním stavem. Přítok do vodního díla Bystřička významně poklesl a hladina v nádrži se v současné chvíli pohybuje v ovladatelném retenčním prostoru, tedy pod kótou přelivné hrany bezpečnostního přelivu. V časných ranních hodinách v úseku řeky Moravy Kojetín – Kroměříž kulminovala postupující povodňová vlna a to průtokem cca 660 m³.s⁻¹. Na dolním toku Moravy očekáváme kulminaci povodňové vlny během dnešního dne v pozdních odpoledních či večerních hodinách.

Brno, 19. květen 2010, 14:00 hod. PM monitoruje a vyhodnocuje dopad odstřelu levobřežní hráže Dolní Kotojedky u obce Kvasice. V obci Kvasice byl proveden **odstřel levobřežní hráže Dolní Kotojedky** v profilu nad zaústěním do řeky Moravy, a to z důvodu snížení kulminačních průtoků v Dolní Kotojedce a zvýšení ochrany obce Kvasice na pravém břehu. Odstřel byl proveden na základě rozhodnutí starosty obce Kvasice. Vodohospodářskému dispečinku PM jsou postupně z terénu hlášena množství natékající vody od počátečního 1 m³.s⁻¹ po cca 3,54 m³.s⁻¹ ve 13 hodin. I nadále trvá požadavek PM na průběžné posuzování dopadu tohoto opatření ve vazbě na zástavbu v zájmovém území proti proudu.

Brno, 19. květen 2010, 21:00 hod. PM dementuje **zprávy o údajném protržení hráže na pravém břehu Kyjovky v Kosticích** u čistírky odpadních vod. Povodňová voda protéká korytem vodního toku. V předmětné lokalitě nejsou postaveny povodňové ochranné hráže, jde o přirozený přírodní břeh s pomístními vyvýšeninami a průlehy. Povodňová voda začala v odpoledních hodinách přetékat jedním z průlehlů břehu do polní trati. PM vlastní technikou sníženou část břehu pomocí zeminy zpevnilo a zabezpečilo tak plynulý tok vody korytem Kyjovky.

Brno, 20. květen 2010, 8:00 hod. Povodňová situace se stabilizovala a během dnešního dne očekáváme kulminaci řeky Moravy v jejím dolním úseku. Srážková činnost na celém území povodí Moravy ustala. Během včerejšího dne postupovala povodňová vlna řekou Moravou. V poledních hodinách kulminovala ve Spytihněvi a to průtokem cca 690 m³.s⁻¹, ve večerních hodinách poté kulminovala také ve Strážnici a to průtokem cca 700 m³.s⁻¹. V průběhu dnešního dne očekáváme kulminaci v dolním úseku Moravy. Činnost krizového štábu PM pokračuje až do odvolání.

Brno, 20. květen 2010 PM zahájilo manipulace na poldru Soutok ke snížení kulminace na Moravě. Hladina v toku Morava od soutoku s Bečvou stále klesá, jih Moravy je stále pod tlakem 3. povodňových stupňů. Z důvodu snížení kulminačního průtoku v hraničním profilu a zejména z důvodu zamezení přelítu moravních hrází bylo na základě schválení Povodňové komise Jihomoravského kraje zahájeno dnešním dnem v 10:30 hod. odlehčení řeky Moravy do pravobřežní inundace (do poldru Soutok) náпустnými objekty v Moravské Nové Vsi a v Týnci. Odlehčení průtoku v řece Moravě v celkové výši odlehčení 95 m³.s⁻¹ zlepšilo povodňovou situaci nejen na řece Moravě, ale i v povodí Kyjovky. Současně PM od 11:30 hod. snížilo odtok ze soustavy VD Nové Mlýny ze 100 m³.s⁻¹ na 80 m³.s⁻¹ a tím přispělo ke zlepšení povodňové situace na soutoku Moravy a Dyje.

Brno, 20. květen 2010, 19:00 hod. PM zahájilo **práce na sanaci levobřežní nátrže vodního toku Rožnovská Bečva**. Dne 17. května 2010 došlo v důsledku povodňového průtoku, dosahujícího téměř hladiny padesátileté vody na vodním toku Rožnovská Bečva v lokalitě Zubří–Háje, k vytvoření rozsáhlé levobřežní nátrže délky 150 m a šířky 15 m u příčného objektu balvanitého skluzu a následnému zborcení nemovitosti, která se nacházela v blízkosti toku. Druhotným následkem povodňového průtoku byl sesuv podmáčeného levého břehu u zničené nemovitosti. Vzhledem k tomu, že v předmětném úseku toku jsou ohroženy i další nemovitosti, zahájilo PM ihned po opadnutí povodňové hladiny vody dne 20. května 2010 v odpoledních hodinách práce na sanaci levobřežní nátrže. Práce budou probíhat od této chvíle nepřetržitě.

Brno, 29. Květen 2010 Během včerejšího dne se u jezu Uherčice na vodním toku Svratky stala mimořádná událost, kdy nešťastnou náhodou utonulo dítě. Z důvodu této mimořádné události byla hladina na vodním díle Brno během nočních hodin zvýšena o 34 cm. Počáteční hladina byla 228,68 m n. m. a vystoupala na 229,02 m n. m. Manipulace byla provedena na základě dohody s Hasičským záchranným sborem ČR pro umožnění pátrání po utonulém dítěti.

Brno, 1. června 2010 PM zajišťuje prostupnost kanálových a říčních úseků vodní cesty. Zvýšené průtoky na řece Moravě způsobily kromě jiného také komplikace provozovatelům turistické lodní dopravy na Moravské vodní cestě, tzv. Bařovův kanálu. Mimořádná povodeň sebou přinesla velké množství naplavenin usazujících se zejména v místech napojení kanálových úseků na řeku Moravu v rejdách před a pod plavebními komorami. Z těchto důvodů zaměstnanci PM z útvaru vodní cesty přikročili k mapování rozsahu PŠ v rejdách plavebních komor, aby po opadnutí zvýšených stavů bylo možné v co nejkratší době zajistit plnou prostupnost vodní cesty.

Brno, 1. června 2010 Na základě nepříznivé hydrologické situace vydané Českým hydrometeorologickým ústavem zahájil vodohospodářský dispečink PM již v neděli 30. května 2010 manipulaci na vodních dílech, a pokračuje v nich. Podle předpovědi Českého hydrometeorologického ústavu (ČHMÚ) a vydané výstrahy na možnost intenzivních srážek ve Zlínském kraji zahájil vodohospodářský dispečink PM již v neděli 30. května 2010 operativní manipulaci a to předpouštění na vodních dílech spočívající ve zvětšování ovladatelného retenčního prostoru v nádržích.

Brno, 2. června 2010, 13:00 hod. V důsledku intenzivních srážek v průběhu noci z 1. na 2. června došlo k výraznému vzestupu hladin na vodních tocích. Vzhledem k nepříznivé hydrologické situaci může docházet k vzestupům hladin na vodních tocích i nadále. Oblast povodí Moravy a Dyje zasáhly v nočních hodinách extrémní srážky v celkovém úhrnu do 55 mm/24 hod. Největší srážkové úhrny byly naměřeny v oblasti povodí Beskyd a Bílých Karpatech (VD Bystřička 53 mm/24 hod, VD Luhačovice - 50 mm/24 hod, VD Koryčany 40 mm/24 hod). I když tyto vydatné srážky zasáhly zalesněné a zatravněné území, přesto došlo s ohledem na nasycenost území vodou k okamžitému povrchovému odtoku a prudkému nárůstu hladin na vodních tocích. V současné době vodní díla snižují extrémní přítoky akumulací v předpuštěných zásobních prostorech. Následně budou povodňové přítoky transformovány v retenčních prostorech nádrží (volný prostor nádrží pro zvládnutí povodní). Technický krizový štáb PM projednal aktuální hydrologickou situaci dnes v 9:00 hod. Další zasedání bude probíhat v 18:00 hod.

Brno, 3. června 2010 Hráz vodního toku Olšavy v Kunovicích se neprotrhla. Voda z toku se na levobřežní straně rozlila přes upravený břeh vodního toku do ZÚ. Zprávy o protržení hráze v Kunovicích nejsou pravdivé. Voda mimo koryta toků není dána jenom rozlivem vody z koryt, ale s ohledem na extrémní srážky a množství vody i zpomaleným odtokem z území.

Brno, 3. června 2010 Ničivé povodně způsobily v uplynulých dnech především na severu Moravy značné škody. PM proto ihned po opadnutí vody zahájilo odstraňování havarijních PŠ na nejvíce postižených vodních tocích. V současné době probíhá odstraňování PŠ na vodním toku Rožnovské Bečvy, v k. ú. Vidče, lokalita Háje, na vodním toku Rožnovské Bečvy a Spojené Bečvy ve Valašském

Meziříčí, na toku Spojená Bečva v úseku Hranice na Moravě - Teplice nad Bečvou. V některých oblastech práce stále komplikují vysoké hladiny řek, a to např. na vodním toku Rožnovské Bečvy v okolí Zuberského jezu v Rožnově pod Radhoštěm. Dále se odstranění PŠ týká toku Rožnovské Bečvy v obci Horní Bečva, na vodním toku Rožnovské Bečvy u obce Zašová a pravobřežní hráze Moravy dochází v lokalitě Cvrčov – Lobodice. Další desítky až stovky PŠ v rámci celého povodí Moravy a Dyje jsou průběžně vyhodnocovány a postupně po opadnutí zvýšených průtoků dojde k jejich odstranění.

Brno, 3. června 2010 PM vybudovalo vlastními silami a mechanizací za pomoci dobrovolných a profesionálních hasičských sborů během noci z 2. na 3. června 2010 provizorní ochranný val, který zabránil rozlivu povodňových průtoků v hodnotě 533 m³.s⁻¹ do obce Troubky. Na základě prognózy ČHMÚ na noc z 2. na 3. června 2010 o kulminaci průtoku na cca 480 m³.s⁻¹ v profilu Dluhonice na toku Bečva zahájilo PM vlastní mechanizací v rámci spolupráce s Povodňovou komisí obce Troubky ve středu 2. června od 16:30 hod. okamžité provádění preventivního opatření v podobě provizorního zemního tělesa ochranného valu. Úpravami dosáhl val po noční práci zaměstnanců PM ve 4:00 hod. ráno dnešního dne délky cca 200 m a výšky od 0,5–2,0 m. Tímto opatřením bylo úspěšně zabráněno rozlivu povodňových průtoků, které mezitím překročily předpovídanou hodnotu cca 480m³/s a v kulminaci dosáhly hodnoty 533 m³.s⁻¹. K usnadnění technického monitoringu vznikajícího zemního tělesa významnou měrou přispěly složky dobrovolných a profesionálních hasičských sborů, které zajišťovaly osvětlení všech pracovních lokalit.

Brno, 3. června 2010 PM reaguje na článek vydaný dne 28. května 2010 v Břeclavském deníku týkající se ochrany obce Jevišovky. V něm starosta obce Jevišovky podle deníku citoval: „Obviňuji PM, protože by se o to měli postarat. Oni zavinili, že povodně v Jevišovce jsou. Korytem by mělo protékat kolem dvou set šedesáti kubíků, ale už při dvou stech deseti voda přetéká přes hráze“. PPO obce je akcí obce samotné, protože právě obec je povinna zabezpečit náležitou ochranu majetku občanů a obce. Dle metodického pokynu, který byl vydán Ministerstvem zemědělství ČR (MZe) v realizaci PPO obcí, je právě obec jako navrhovatel příslušné ochrany povinna v rámci své vlastní realizace PPO předložit PM všechny dokumenty vedoucí k realizaci ochrany pravomocné územní rozhodnutí, projektovou dokumentaci k územnímu rozhodnutí, doložení práv k pozemkům dotčených stavbou a stanoviska orgánů ochrany přírody a kraje. Teprve potom, na základě trojstranné smlouvy mezi obcí, PM a MZe, se stává PM investorem akce a zařizuje vlastní realizaci protipovodňového opatření. Dotační prostředky přiděluje MZe v zájmu ochrany konkrétní obce podle uzavřené trojstranné smlouvy.

Brno, 4. června 2010 Zástupci PM vysvětlili ve čtvrtek 3. června obyvatelům obce Troubek na veřejném zasedání příčiny povodně a princip PPO obce. Lokální ohrázení obce bude realizováno podle původního projektu z roku 1998. To původní nebylo v roce 1999 zrealizováno z důvodu majetkoprávních problémů. Ve zprávě společnosti, která pro obec v té době zajišťovala inženýrskou činnost je konstatováno, že majetkoprávní smlouvy k pozemkům nutným k výstavbě PPO podepsalo 278 vlastníků, 18 dalších přislíbilo smlouvy podepsat a pouze s 9 vlastníky parcel nebylo dosaženo dohody. Generální ředitel (GR) PM Ing. Libor Dostál veřejně deklaroval zájem na realizaci PPO obce. „Začneme pracovat na tom, aby práce na ochraně obce byly znovu zahájeny. Do té doby



pomůžeme alespoň zpevnit provizorní hrázku, kterou kolem obce v noci z 2. na 3. června postavili naši zaměstnanci. Bez pomoci obce a hlavně bez solidarity a soucítění vlastníků potřebných pozemků se však při realizaci protipovodňového opatření neobejdeme“, konstatoval na jednání Ing. Libor Dostál.

Brno, 4. června 2010 PM reaguje na článek vydaný dne 4. června 2010 v přerovském deníku týkající se předávání informací povodňové komisi obce s rozšířenou působností Přerov. Zápisy z Povodňové knihy povodňové komise ORP Přerov dokládají opak. V článku je konstatováno, že PM nepodávalo data a informace povodňové komisi. PM takovou informaci dementuje a ohrazuje se proti nepravdivému výroku o pozdním podávání informací na povodňovou komisi. Vodohospodáři předávali potřebné informace povodňové komisi v Přerově včas a s předstihem, a to dokonce aktuálně přímo z terénu, kde se neustále pohybovalo a pomáhalo s řešením povodňové situací min. 5 technických zaměstnanců PM. Po celou dobu povodňových stavů jsou zaměstnanci PM v kontaktu i s dalšími povodňovými komisemi jednotlivých obcí. Informace o průtocích a prognózy vývoje jsou přebírány od ČHMÚ jak státním

Mé seznámení s povodní aneb pádluji s vámi...

Pozice tiskové mluvčí mě zajímá již dlouho i v souvislosti s magisterským dálkovým studiem Sociální a masové komunikace, kde jsem úspěšně ukončila letní semestr a čeká mě poslední rok. S velkou náhodou přišla i obrovská výzva a šance se tiskovou mluvčí skutečně stát.



Nástup na PM se neobešel bez mírné srážkové činnosti a byly dny, kdy srážkových úhm bylo patřičně více. Vodohospodářství, do jisté doby pro mě obor neznámý. Pomalu a za chodu jsem ochotně přistoupila na seznámení s ním. S ubíhajícími dny a pocitem pochybností, zda to zvládnou se jakoby osudem o mě pokusila povodňová vlna...

Ta nejsilnější dorazila 17. května 2010, kdy jsem na pozici tiskové mluvčí byla sotva měsíc. Během krizového týdne povodní jsem bez nadsázky vyřídila stovky telefonátů, desítky e-mailů, seznámila se také se všemi televizními stanicemi a s několika rádii. Nahrávání odposlechů přes telefon o současné hydrologické situaci, polední či odpolední živé vstupy na ČT 24, ranní živé vstupy v Dobrém ránu s ČT se staly na pár dnů mou hlavní náplní práce. Přiznám se, bylo občas těžké řešit situaci, kdy Vám zvoní ještě někdo klepe na dveře.

Díky zasedání technického krizového štábu jsem věděla o aktuálním stavu všechno, ale až v okamžiku, kdy jsem přišla večer domů, shlédla zprávy v televizi a brouzdala večer internetem jsem si

podnikem PM, tak přímo povodňovými komisemi. Povodňové komise jsou informovány terénními zaměstnanci, rovněž členové povodňové komise mohou aktivně využít krizové spojení na vodohospodářský dispečink, kde experti podávají povodňovým komisím stavy a data přímo z měřících stanic.

Brno, 6. června 2010 Území Slovenska v závěru týdne zasáhly vydatné srážky, které způsobily extrémní povodňové průtoky. PM učinilo opatření, které zachytilo vyšší přítoky z Dyjsko-svratecké soustavy a pomohlo odlehčit průtoky na Slovensku. Vzhledem k povodňové situaci požádala Slovenská republika dne 5. června v 11:30 hod. PM o realizaci opatření, které by umožnily snížit povodňové průtoky na území České republiky a snížit hladinu i průtok na hranici České republiky. Na základě žádosti Slovenské republiky bylo na základě projednání žádosti s Povodňovou komisí Jihomoravského kraje využito retenčních prostor Dyjsko-svratecké soustavy, sníženy odtoky z nádrží a zejména neprodleně již půl hodiny po žádosti Slovenské republiky - od 12:00 hodin 5. června snížení odtoku z Novomlýnských nádrží z 210 m³.s⁻¹ na 180 m³.s⁻¹ a od 13:00 hodin na současných 150 m³.s⁻¹.

uvědomila, jak vážná situace je a kolik lidí dnes ve své posteli spát nebude. Jak se říká „Před ohněm utečeš, před vodou ne“, a tak jsem od brzkého rána s plným nasazením věnovala této extrémní situaci plnou pozornost.

Uvědomovala jsem si tu obrovskou zodpovědnost poskytovat ty nejaktuálnější informace a těšit se na den, kdy konečně budu moci široké veřejnosti prostřednictvím médií oznámit „Hladina na vodních tocích klesá, situace se uklidňuje“.

Dne 21. května se situace skutečně začala pomalu uklidňovat a s ní i méně časté nabíjení mobilního telefonu. O 14 dnů později, kdy udeřily povodně znova, jsem si zkouškou preventivně prošla ještě jednou, pro jistotu. Když jsem opět seděla na zasedání technického krizového štábu, uvědomila jsem si, že na vodohospodářský dispečink volám podstatně méně a zaslaným informacím o aktuálním stavu rozumím více, což mi ušetří čas a mohu okamžitě reagovat médiím na jejich dotazy. I tak mám ale větší jistotu, když si informace ještě ověřím a zjistím nejaktuálnější přesný stav, který se velice často mění. A ráda tak přijmu užitečnou radu našich odborníků.

Po dvou měsících na pozici tiskové mluvčí mám pocit spokojenosti a přála bych si, aby stejný pocit sdíleli všichni kolegové, se kterými se mi velice dobře spolupracuje. Tato pozice a motivující spolupráce kolegů je obrovský hnací motor, který mě neustále žene kupředu. Člověk za sebou vidí výsledky a pokud jsou tyto výsledky ku prospěchu celku, netušíte, jak velkou radost z toho mám.

Touto cestou bych velice ráda poděkovala Ing. Kučerové, které přeji hodně zdraví a spokojenosti na mateřské dovolené, Mgr. Švecové za velkou vstřícnost, podporu a výbornou spolupráci. Také musím vzpomenout vodohospodářský dispečink, převážně pana Ing. Viskota, se kterým jsem byla na telefonu více než s mými příbuznými. Dovolte mi zároveň poděkovat všem zaměstnancům, kteří se mnou prožili moje první povodně a kteří mi byli nápomocni odbornou radou a informacemi, ať to byli odborní ředitelé – Dr. Ing. Tůma, ředitelé závodů Ing. Fína, Ing. Cenek nebo Ing. Klement a další a další zaměstnanci, kteří svojí prací formovali tiskové zprávy podniku a moje vystoupení před médii. Na závěr bych ráda poděkovala všem za milé uvítání a ještě lepší přijetí. Teď pádluji s Vámi...

*Bc. Eva Grodová,
tisková mluvčí, ŘP*

O povodni a ochraně proti ní...

Povodeň je fenomén. Je to neuvěřitelné množství vody, které spadne na zemský povrch v podobě srážek, pokud se nejedná o povodeň zvláštní. Odtékající povrchové vody v tocích se navíc střetávají, tzn. potkávají se kulminační průtoky. S ohledem na sklonitost území, odtéká voda gravitačně do nejnižších míst - do údolní nivy, kterou protékají vodní toky. V druhé polovině května byla povodní zasažena území podél toků, tzv. záplavová území (ZÚ) toků. Tato ZÚ byla zasažena povodňovými průtoky vždy, lidé však s ohledem na dlouhé období bez extrémních srážek zapomněli a přestali respektovat přírodní zákony. Každoročním jarním rozlivům se naši předci snažili zabránit zvyšováním hrází, aniž by si uvědomili, že v případě překročení jejich kapacity je postihnou škody ještě větší. Až katastrofální povodně na přelomu 19. a 20. století vyvolaly všeobecnou potřebu řešit systémově ochranu před povodněmi. Započalo se s výstavbou víceúčelových nádrží v celém povodí s cílem minimalizovat škody na majetku a ochránit životy lidí.

Generel protipovodňových opatření

Katastrofální povodeň na Moravě v roce 1997 a její vyhodnocení ukázalo, že žádná protipovodňová ochrana nemůže být absolutní a samotné hrázové systémy nejenže v případě překročení jejich kapacity neochrání, ale navíc výrazným způsobem urychlují průchod povodně a ohrožují níže ležící území. Na základě vyhodnocení dopadů povodně v roce 1997 vypracovalo PM generel protipovodňových opatření na řece Moravě. Generel se stal základem realizace systémové protipovodňové ochrany v tomto území. Bylo nutno zajistit zmírnění dopadů na obyvatelstvo v případě, že se bude povodeň opakovat. Znamenalo to v prvé řadě obnovit funkci ochranných hrází měst a obcí, které byly za katastrofální povodně porušeny.

Pomoc státu

Stát prostřednictvím správců vodních toků (státních podniků Povodí, Zemědělské vodohospodářské správy a Lesů ČR) vynaložil do obnovy odstranění PŠ od roku 1997 více než 3,3 mld. Kč. Pro systémovou ochranu občanů lidských životů, jejich majetku a majetku státu vláda ČR již 19. dubna 2000 schválila „Návrh strategie ochrany před povodněmi pro území ČR“ a zahájila realizaci systémové protipovodňové ochrany.

Základním principem zásadou PPO je povinnost každého chránit přiměřeně svůj majetek před povodněmi. Tato povinnost náleží nejen fyzickým a právnickým osobám, ale i obcím a městům, a to v rozsahu, který překračuje možnosti občanů a dále krajům a státu u opatření, jejichž protipovodňový efekt se dotýká více katastrů, okresů či krajů.

Stát zabezpečuje předpovědní povodňovou službu, která přispívá k podstatnému snížení PŠ. Opatřeními v krajině a realizací technických opatření je ovlivňován průběh a rozsah povodní. Stanovením ZÚ se omezuje ohrožení obyvatelstva a potenciální škody. Správcí toků vyhodnocují odtokové poměry, identifikují stupeň ohrožení, potenciál možných škod a rozhodují (v rámci stanovení ZÚ a jejich aktivních zón) o využití jednotlivých částí tohoto území. Respektování takto vymezeného ZÚ zásadním způsobem snižuje či vylučuje povodňové riziko. Tuto zásadu porušují všichni, kteří staví objekty v ZÚ. Občané, obce i města totiž tuto činnost vnímají jako omezování jejich ekonomických aktivit a tato ZÚ nerespektují.

Zásady Strategie ochrany před povodněmi

Zásady byly aplikovány do návrhů PPO v povodí řeky Moravy:

- Z důvodu nezhoršování povodňové situace níže po toku je nutno opustit systém budování hrázových systémů v extravilánu, kde je

chráněna pouze zemědělská půda.

- Kulminační průtok lze výrazně snížit realizací rozlivů mimo zastavěné území, čímž lze výrazně snížit náklady na protipovodňovou ochranu v obcích a městech.
- Prioritní je ochrana lidských životů a majetku občanů a státu budou proto realizovány v I. etapě hrázové systémy kolem obcí s vyloučením nezastavěné části.
- Nebudou s ohledem na výše uvedené navyšovány ochranné hráze mimo zástavbu a naopak po vybudování ochranných hrází kolem obcí bude využito území za hrázi mimo výstavbu ke snížení kulminačních průtoků a to jejich řízeným zaplavením.
- Opravy, či zkapacitnění říčních hrázových systémů bude provedeno pouze v zastavěném území a tam, kde je chráněn lidský život a majetek.
- V závěrečné fázi budou ve vhodném území odstraněny či zprůchodněny hrázové systémy mimo zástavbu s cílem zvýšení retenční schopnosti území a transformace povodňové vlny v území, kde povodně vznikají. Tento systém může být s ohledem na morfologii terénu nahrazen odsazenými hrázi vždy musí být individuálně posouzeno.
- Při návrhu protipovodňové ochrany bude vždy kladen důraz na zadržení vody v krajině, avšak se zřetelem, že opatření blízká přírodě (zatravnění, protierozní opatření apod.) mají efekt pouze částečný a to pouze pro povodně s nízkou n-letostí a navíc povodně letní (transformaci zimních, či jarních povodní neovlivňuje zatravnění apod.).
- Katastrofálním povodním nelze zabránit, ale kulminační průtok lze výrazně snížit technickými opatřeními, a to retencí v území, v poldrech, či víceúčelových nádržích.

Jak dál?

Řadu navržených opatření se však nepodařilo realizovat z důvodu nedořešeného majetkoprávního vypořádání, z důvodu nesouhlasu veřejnosti a jejich protichůdných zájmů (občanská sdružení, ekologové, atd.). Ekologové po povodních obecně volají po přírodě blízkých opatřeních, zalesnění, zatravnění a výsadbě lužních lesů (zadržení vody v krajině). My však musíme řešit povodně tam, kde vznikají, a to jsou horní úseky toků, pramenné oblasti tedy Hrubý Jeseník, Beskydy apod., které zatravněné a zalesněné jsou.

Občané hlavně po povodních rychle zapomenou. Přitom jejich povinností je přiměřeně si svůj život a majetek chránit. Všichni by měli respektovat zákony přírody a ctít zásadu, že nejlepší PPO je žádná ochrana, tzn. stavět mimo ZÚ. Měli by být solidární, neboť opatření, která stát připravuje k realizaci v jejich katastru, chrání občany níže po toku v katastru jiném. Ponaučení si nevezme téměř nikdo, protože by se musel omezovat. Chybuje následně celá společnost, když i nadále zastavuje údolní nivu a jako ospravedlnění po další povodni hledá viníka stát.

Co stát slíbil? Že bude eliminovat chybné kroky občanů, obcí a měst? Stát slíbil, že zmírní po katastrofálních povodních v roce 1997 zátěž obyvatelstva v oblasti PPO a začal prostřednictvím správců toků s obnovou hrázových systémů toků a výstavbou technických opatření, ke snížení povodňového rizika (výstavba poldrů, řízených inundací, zvyšování bezpečnosti vodních děl apod.). Výše uvedené neznamena, že stát zbavil občany, obce a města si svůj majetek chránit. Všichni si zvykli, že někdo PPO připravuje, staví a začali se chovat tak, že jim povodňové riziko nehrozí. Vždyť se přece někdo o PPO stará...

A letošní květnové a červnové povodně opět zejména mediálně zvýřily problematiku PPO. K tomu je však nutné uvědomit si všechno shora uvedené. A začít kooperovat na všech stranách.

*Dr. Ing. Antonín Tůma,
ředitel pro správu povodí, ŘP*



80 let

od zahájení provozu vodního díla Luhačovice

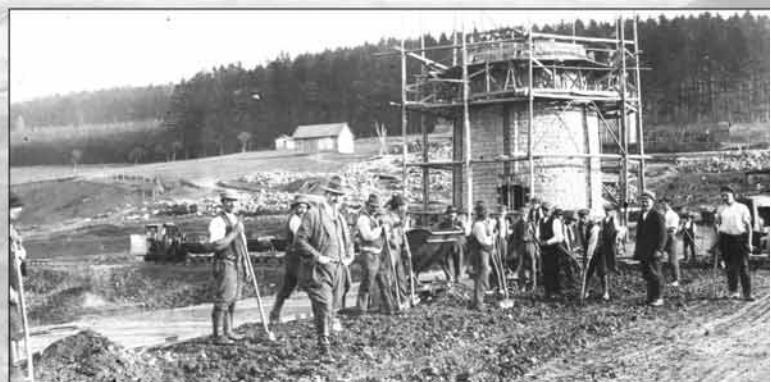
Luhačovická přehrada na Luhačovickém potoce patří k nejstarším přehradním nádržím v celém povodí řeky Moravy. Impulsem ke stavbě přehrady byla velká povodeň v září roku 1910, při níž bylo zaplaveno celé údolí Luhačovického potoka a která zanechala značné škody.

Místo pro stavbu přehradní nádrže bylo vybráno nad Luhačovicemi u obce Pozlovice, kde dlouhodobý průměrný průtok dosahuje zhruba $0,3 \text{ m}^3 \cdot \text{s}^{-1}$.

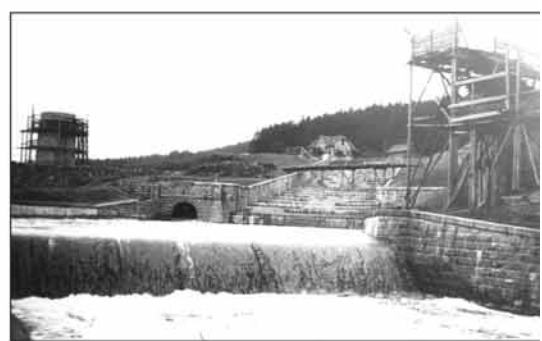
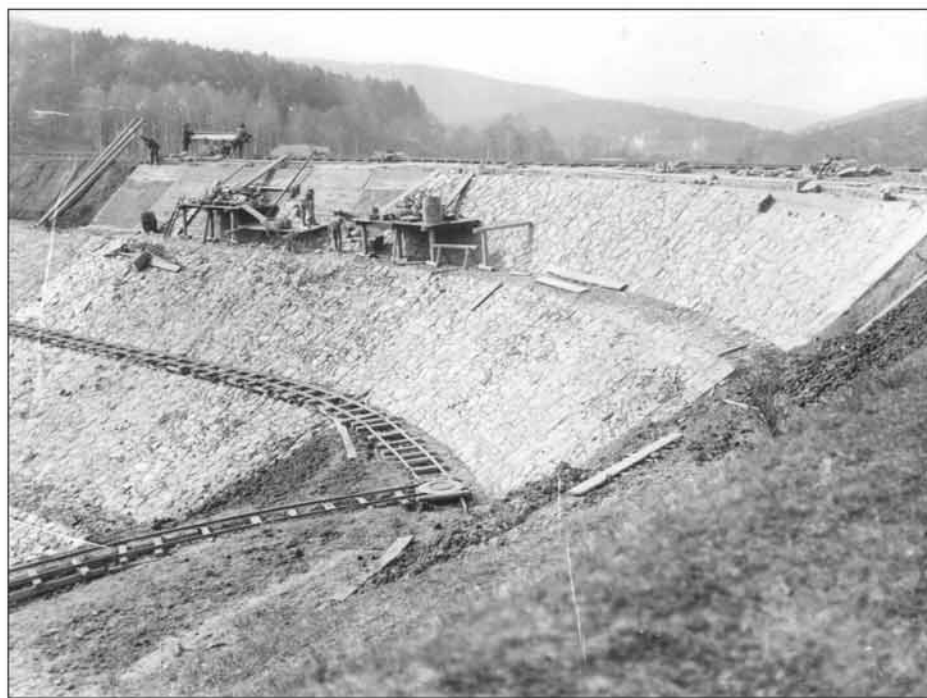
Projekt zpracoval Zemský stavební úřad v Brně a výstavba byla zahájena již v roce 1913. V roce 1914 však vypukla 1. světová válka, která veškeré stavební práce přerušila a ve výstavbě se pokračovalo až v roce 1922.

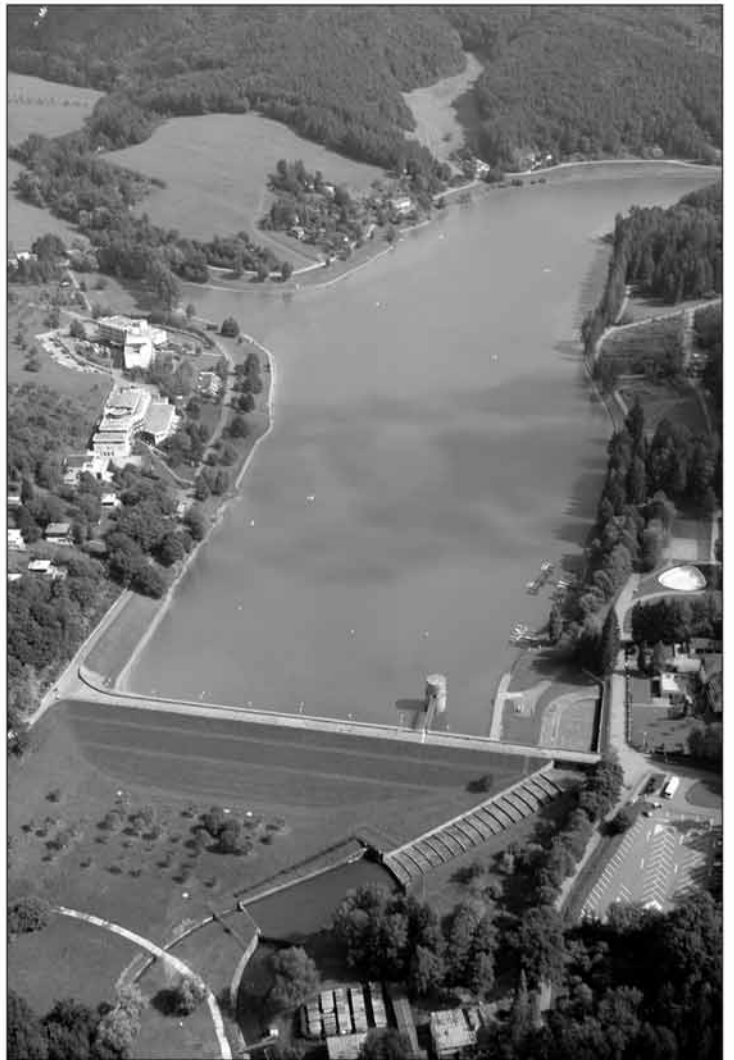
Nádrž, jejíž celkový objem je $2,7 \text{ mil. m}^3$ při zatopené ploše 40 ha, byla poprvé napuštěna a do trvalého provozu uvedena na jaře roku 1930.

Hráz se sypala po vrstvách jen asi 15 cm tlustých, které se za mírného kropení hutnily litinovými válci. Za vlhkého počasí bylo nutné sypání hráze přerušit, takže se v průměru pracovalo jen 130 dní v roce. Sednutí hráze v prvních pěti letech činilo pouhých 25 mm, což svědčí o pečlivosti, s jakou byla hráze stavěna.









povodňová škoda

Škoda znamená újmu, kterou poškozený utrpí na zdraví nebo na svém majetku. Povodňová škoda (PŠ) vzniká z příčiny extrémního projevu přírodních sil, živelné události povodně. Za povodeň se považuje situace, při které množství protékající vody v korytech toků překročí jejich průtočnou kapacitu nebo náhlého nepředvídatelného zmenšení kapacity vodního toku (ledové jevy, zátarasy, sesuvy) a hladina vystoupí nad úroveň břehů a voda se začne přelévat a zaplavuje okolní územní celky.

Z tohoto důvodu může docházet k erozivní činnosti proudění a k následným nežádoucím jevům, jako například k narušení či destrukci obytných, průmyslových a hospodářských objektů, infrastruktury, znehodnocení zdrojů pitné vody, k znehodnocení zemědělské výroby a v nejhorším případě ke ztrátám na lidských životech. Velikost povodně a PŠ je tedy posuzována hodnotou utrpěných škod, počtem postižených osob a ztrátami na lidských životech.

V podmínkách PM se jedná o PŠ na vodohospodářském majetku státu, s nímž má podnik právo hospodařit. Jde zejména o obnovu koryt vodních toků a vodních děl poškozených extrémním namáháním v průběhu povodňové situace. Při jejich odstraňování je

nutné urychleně provést taková opatření, která povedou k neškodnému odvádění vod z přilehlých území a zabezpečí bezporuchovou funkčnost koryt vodních toků a vodohospodářských objektů.

Provedením těchto prací je nutné odvrátit další možné nebezpečí nového ohrožení již poškozeného majetku, zajistit jeho efektivní ochranu a snížit rizika opakování škod.

Pro stanovení výše škod jsou jmenovány pracovní komise, ve kterých jsou mimo zaměstnanců podniku zastoupeni také zástupci vodoprávních úřadů, Agentury ochrany přírody a krajiny, zástupci Chráněných krajinných oblastí (CHKO) nebo Národních parků, případně představitelé dotčených měst a obcí. Tyto komise na základě místních šetření stanoví vždy v konkrétním případě ve vypracovaných protokolech rozsah povodňové škody v dané lokalitě.

Pro odstraňování PŠ zajišťuje MZe za daných podmínek a dle sledovaných ukazatelů finanční prostředky, a to se stanoveným termínem jejich účelného čerpání.

Účinným prostředkem pro snížení PŠ je budování PPO v povodí. Kombinací systému těchto existujících a budovaných opatření, která bezprostředně souvisí s PPO a novými zkušenostmi z minulých proběhlých povodní je nutné se připravovat na povodně následující.

*Ing. Miroslav Konečný,
vodohospodář, investiční útvar, ŘP*



Voda u naší zahrady (kresba ze soutěže "Voda štětcem a básní"), autorka **Jana Jeřábková**, ZUŠ Velká Bíteš

závod horní morava

Výsadba břehového porostu

Zaměstnanci provozu Olomouc provedli během měsíce dubna 2010 výsadbu dřevin na významných vodních tocích ve správě provozu. Jednalo se jak o náhradní výsadbu danou rozhodnutím orgánů ochrany přírody (v počtu 40 ks), tak i o výsadbu, požadovanou jednotlivými úsekovými technikami provozu s ohledem na zvýšení odolnosti koryta proti břehové erozi, ale také s ohledem na funkci bioklimatickou a estetickou. Vysázené dřeviny budou zejména plnit roli břehového porostu.

Druhá skladba výsadby byla velmi různorodá. Zejména se jednalo o olši, javor, jasan a dub. Dřeviny určené k výsadbě byly z větší části z náletových dřevin, které se nacházely na pozemcích PM, zbývající menší část byla zakoupena u specializované zahradnické firmy. Ke každému stromku byl připevněn kůl a osazena ochrana proti okusu. Výška stromků se pohybovala mezi 150 až 250 cm.

Výsadba byla provedena na významných vodních tocích, a to zejména na Třebůvce ve Vlčicích v počtu 54 ks a v Radkově v počtu cca 50 ks, na Moravě v Olomouci v počtu cca 100 ks, na Sitce u obce Štěpánov-Benátky v počtu 55 ks a na Bystřici v Hlubočkách v počtu 11 ks.

Dále ve stejném termínu byla provedena na vodních tocích na území CHKO Litovelské Pomoraví výsadba topolu černého v břehových porostech v množství cca 140 ks. Účelem výsadeb topolu černého je zejména podpoření šíření geograficky původního druhu dřeviny na tomto území CHKO a snížení věkové struktury přestárlých břehových porostů. Topol černý je v současnosti vzácnou dřevinou, kterou nahradily v padesátých letech minulého století hojně vysazované kanadské kultivary topolů. Za předpokladu splnění podmínek výsadby a následné péče (rozestupy dřevin, kvalita sazenic atd.) jsou topoly černé silnou a dlouhověkou dřevinou, která zvyšuje druhovou rozmanitost břehových porostů. Konkrétní umístění dřevin bylo námi, jako se správcem vodních toků, řádně odsouhlaseno. Finanční a organizační zajištění výsadeb zajistila Správa CHKO Litovelské Pomoraví z prostředků Programu péče o krajinu.

*Josef Holásek,
vedoucí provozu Olomouc, ZHM*



Morava, Olomouc



Bidelec

Těžba nánosů z rybníka Bidelec

Dne 1. března 2010 byla provozem Přerov zahájena akce „223068STA oprava a těžba nánosů Bidelec“. Jde o první z trojice akcí zahájených v tomto roce v povodí toku Hloučela. Další akcí je těžba nánosů na Podhradském rybníce a tou poslední těžba nánosů na VD Plumlov.

V rámci těžby nánosů z Bidelce dojde mimo jiné k plošnému odstranění vrstvy nánosů bohatých na živiny (cca 50 cm), jako prevence bujení rákosového porostu a k vyčištění zaneseného loviště (cca 1,2 m nánosů) a opevnění jeho dna. Veškeré nánosy budou odvezeny na mezideponii v horní části rybníka k odvodnění, kde dojde k jejich konsolidaci a následnému využití - očekávané množství vyvezeného materiálu se bude pohybovat okolo 14 000 m³. Následovat bude oprava netěsnícího požeráku a oprava přístupové lávky.

Akce je realizovaná provozem Přerov pomocí mechanizace závodu - 2 ks bagr Menzi-Muck, 1 ks rypadlo DH 421 a 2-4 vozidla Tatra 815. Na přední opěry jednoho Bagru Menzi-Muck byly za tímto účelem nasazeny speciální „čočky“ pro pohyb v měkkém terénu a klasická lžice byla vyměněna za lžici s řetězovým dnem. Obě tyto úpravy se v terénu velmi osvědčily, stroj si i v neúnosném terénu zachovává pohyblivost a stabilitu a vyklápění řetězové lžice je hladké, bez zbytečného namáhání hydraulických a kloubových částí stroje při vytřepávání nabraného, silně zvodnělého materiálu. Ostatní těžební mechanismy se v neúnosném terénu pohybují na podkladních rostech. K tomuto účelu velmi dobře posloužila vyrazená trámová stavidla z jezu Bolelouc v kombinaci se 45 m dlouhými vrbovými kmeny průměru 30-50 cm.

Akce probíhá pod stálým biologickým dozorem externí certifikované firmy. Zdárné ukončení akce se předpokládá koncem roku 2010, kdy bude zahájeno opětovné napouštění rybníka.

*Ing. Jiří Zedníček,
vedoucí provozu Přerov, ZHM*

Castor fiber v našem povodí

Již v roce 2007 jsem čtenáře Zpravodaje informovala o výskytu krásného zvířátka Bobra evropského (Castor fiber). A jistě mnozí máte s jeho prací a „pomocí“ takové zkušenosti, jako my na našem provozu.

Bobr evropský, původně dovezený a zachraňovaný, byl umístěn v CHKO Litovelské Pomoraví nad Litovlí do významného vodního toku Moravy v ř. km 270,0–275,0 v letech 1991–1994, a to v počtu 10 párů.

Oproti roku 2007, kdy se bobr věnoval v naší oblasti břehovému porostu Moravy, Desné a Moravské Sázavy, nyní se věnuje ještě opakovaně také protipovodňové ochranné hrázi Moravské Sázavy – Rájec-Zvole. Na tocích v některých oblastech postupuje proti proudu vody a někde „pracuje“ intenzivně v oblastech, které mu vyhovují.

Za poškození břehového porostu toku, které jsme po působení činnosti bobra uplatnili, jsme již dostali od Ministerstva financí ČR (MF) v úseku Moravy k. ú. Třeština finanční úhradu v plné výši vyčíslené škody, což je **první finanční úhrada v PM**. U protipovodňové ochranné hráze Moravské Sázavy – Rájec-Zvole za její opakované poškození nemáme odkud získat finanční úhradu, a tak provádíme její opravu opět vlastními prostředky.

Bobr evropský vloni porušil hráz z toku Moravské Sázavy chodbou do pravobřežní hráze, kde si vytvořil noru a došlo k propadnutí koruny hráze. Tuto hráz v délce 58 m hned po poškození vloni zaměstnanci provozu opravili.

Letos, při periodické kontrole hráze, bylo zjištěno opětovné narušení hráze, kdy bobr pouze posunul vstupní chodbu z toku, těsně za ukončené opevnění břehu těžkým kamenným záhozem (obešel kámen). Toto opevnění bylo provedeno mezi kořeny stromů břehového porostu, neboť nebylo možné vykácet porost s odstraněním pařezů. Kvůli opakované negativní činnosti bobra v ochranné hrázi jsme ale již od vodoprávního úřadu souhlas s vykácením veškerého břehového porostu v předmětném úseku získali, a tak provoz Šumperk v tomto roce provede **opět opravu hráze**. Nové nory zasypeme se zhuťným materiálem, zasanujeme opevnění paty koryta a hráze lomovým kamenem s úpravou líce s vyklínováním. Doufáme, že dále nebudeme muset v tomto úseku „bojovat“ s tímto až příliš „pracovitým“ zvířátkem.

*Ing. Hana Ficnarová,
vedoucí provozu Šumperk, ZHM*



Letošní bobrova díra



I v zimě bobr pracuje

Žádost o náhradu škody způsobenou bobrem

Bobr evropský je na území ČR hojně rozšířen. Vzhledem k jeho zvláštní ochraně a absenci přirozených nepřátel je jeho negativní vliv na břehové porosty značný, mnohdy až devastující. Ve velkém rozsahu ničí mladé porosty, ale i vzrostlé stromy o průměru nad 100 cm. Péče o břehový porost se tedy stává pro správce toku nákladnější a jeho poškozením se oslabují funkce břehového a doprovodného porostu. Dalším negativem jeho činnosti je, že takto poškozený strom ohrožuje svým pádem zdraví a majetek občanů. Přestože správce toku provádí údržbu a dozor v terénu v pravidelných intervalech, stále dochází k mimořádným událostem.

Příkladem může být loňská srážka vlaku se stromem spadlým do kolejí v k. ú. Bohutín. Naštěstí nikdo neutrpěl žádné zranění a škoda na majetku byla v řádu několika tisíc korun. Dle současné legislativní úpravy nese plnou odpovědnost příslušný správce toku, jako majitel břehového porostu, zatímco orgán ochrany přírody neodpovídá za přemnožení tohoto chráněného živočicha a jím působené škody. Z těchto důvodů ZHM uplatňuje nárok na náhradu škody způsobenou tímto živočichem. První žádost o náhradu škody dle zákona 115/2000 Sb., o poskytování náhrad škod způsobených vybranými zvláště chráněnými druhy živočichů, byla uplatněna v roce 2009. Jednalo se o náhradu škody způsobenou zvláště chráněným bobrem evropským na břehovém porostu toku Morava na jezu v Olomouci. Tato žádost již byla proplacena MF. Na základě této první „vlastovky“ byly ekologem závodu zpracovány další čtyři žádosti o náhradu škody, z nichž již dvě poslal orgán životního prostředí příslušného krajského úřadu k proplacení MF.

Postup při podávání žádosti je přesně daný zákonem a škoda nesmí být starší šesti měsíců. Do 24 hodin od zjištění by se škoda měla ohlásit příslušnému orgánu ochrany přírody pro dané katastrální území a domluvit si s ním místní šetření. Na místě by se měl sepsat zápis s upřesněním rozsahu dané škody, jako je počet a druhové složení poškozených dřevin včetně procent poškození. Samotné vyčíslení škody je na ekologovi závodu s ohledem na druh a stáří dřevin, na náklady spojené s jejich odstraněním a na náklady na náhradní výsadbu. Žádost se všemi přílohami danými zákonem musí být odeslána do patnácti dnů od místního šetření a poslána na odbor životního prostředí příslušného kraje. Ten žádost přezkontroluje a je-li v pořádku, předá ji k proplacení MF.

Podle mého názoru stojí za zvážení, zda stupeň ochrany tohoto živočicha je stále adekvátní vzhledem k jeho rozšíření a vlivu na krajinu a nevyžaduje-li legislativní úpravu.

*Ing. Tereza Bilachová,
ekolog závodu Olomouc, ZHM*

závod střední morava

Otevření cyklostezky u Bařova kanálu

Ve svátek všech cyklistů se proměnilo slavnostní otevření nové páteřní cyklostezky kolem řeky Moravy a Bařova kanálu, které se uskutečnilo v sobotu 24. dubna 2010 u příležitosti oslav Dne Země. Cyklostezka byla otevřena stylově hromadnou cyklistickou vyjížděnkou se startem v Kroměříži a cílem ve Starém Městě na Uherskohradištsku, kde se za účasti zástupců měst, obcí, Zlínského kraje a GŘ PM uskutečnilo slavnostní přestřižením pásky.

Páteřní cyklostezka kolem Bařova kanálu nabízí 80 km pohodové jízdy takřka po úplné rovině od Kroměříže až do Hodonína. Výstavba cyklostezky začala již před několika lety. Zpočátku vznikaly pouze lokální úseky budované obcemi a mikroregiony, které jsou již v současné době propojeny. Ve Zlínském kraji je trasa vedena převážně po nově vybudovaných asfaltových cyklostezkách. Jsou pouze dva úseky, kde není cyklostezka dokončena. Jedním z nich je úsek mezi Kvasicemi a Bělovem, který vede po státní komunikaci. Druhým úsekem je okolí rekreačního zařízení Pahrbek v Napajedlích, jež je možné projet po nezpevněných cestách kolem řeky Moravy. Na území Jihomoravského kraje je zatím trasa více vedena po místních komunikacích, které však díky menšímu provozu cyklisty příliš neomezují.

Cyklostezka u Bařova kanálu je ideální pro dálkové cyklisty, rodiny s dětmi a ty, kteří ocení takřka absolutní rovinu, přehledný terén a možnost četných zastávek k občerstvení se v okolních hospůdkách a přístavištích. Bezpečnost cyklostezky výrazně zvyšuje skutečnost, že křížení všech silnic a železničních tratí je řešeno mimoúrovňově. Nabízí ideální spojení plavby s cykloturistikou. Návštěvníci si například mohou na kole vyjet na delší výlet jedním směrem a zpět se svězt výletní lodí, která je přizpůsobena pro přepravu kol. Turisté se kromě toho mohou i s kolem nalodit na hausbót a kombinovat plavbu s vyjížděnkami nejen podél Bařova kanálu, ale i do okolí. Díky napojení stezky na další cykloturistické trasy se dá vyjíždět i do Chřibů, Hostýnských vrchů či Bílých Karpat, které nabízejí i náročnější terény a zajímavé cíle, například zámek Buchlovice, hrad Buchlov, arcibiskupský zámek a zahrady v Kroměříži, Velehrad, archeoskanzen Modrá, sklepy v Mařaticích, Polešovicích či Petrověplžích, skanzen ve Strážnici nebo královské město Uherské Hradiště. Navíc na stezku navazuje i síť oblíbených Moravských vinařských stezek.

*Ing. Martin Zábrana,
vedoucí provozu Veselí nad Moravou, ZSM*



Slavnostní přestřižení pásky



Cyklostezka při Bařově kanále

Ukázkový zásah HZS při likvidaci ropné havárie na řece Moravě

Ve čtvrtek 13. května 2010 proběhla ve spolupráci PM a HZS Zlínského kraje na řece Moravě v Uherském Hradišti praktická ukáзка zásahu příslušných složek záchranného systému při likvidaci ropné havárie nejmenované společnosti. Na rychlé řece byla v rámci cvičení napříč toku natažena plovoucí normá stěna REO756 v celkové délce 170 m, která zabraňuje dalšímu postupu případné havárie po toku. Při ukázce separace ropné látky z hladiny řeky byl předveden přenosný separátor lehkých látek REO020 spolu s dalšími doplňkovými materiály systému prevence a likvidace ropných havárií. Přihlízející laická veřejnost ocenila zejména souhru nasazených jednotek HZS.

*Mgr. Jiří Barouš,
vedoucí provozního úseku Uherské Hradiště, ZSM*



Ukázkový zásah při likvidaci ropné havárie



Zásah větrné smrště

Tento způsob jara zdá se mi nešťastným...

Nic jiného by klasika při sledování současného počasí asi nenapadlo. Sotva pominula ve dvou bezprostředně po sobě jdoucích vlnách s extrémními průtoky povodeň, ještě než stačily vyschnout laguny v polích a oschnout naplaveniny na bermách, zasáhla jižní Moravu větrná smršť, která v oblasti působnosti ZSM asi nejvíce zasáhla Uherskohradištsko.

V noci ze dne 12. na 13. června 2010 zasáhla velmi silná bouře doprovázená velkými poryvy větru nejen Uherské Hradiště, ale celé Slovácko. Živel způsobil doslova kalamitu v břehových porostech, kde vyvrátil či zlomil stovky stromů a dalším desítkám stromů hrozí pád.

Jak tvrdí pamětníci na PM, rozsah škod na porostech nemá obdoby nejméně za posledních 20 let. Bouře se však nevyhnula ani nemovitostem ve správě ZSM. Na objektech domku jezdného a přívozu v Nedakonicích byla poničena střešní krytina, vůbec nejhorší následky však vichřice způsobila na středisku Zerzavice ve Starém Městě, kde strhla plechovou střechu dílen a navazujících garáží těžké mechanizace. Vítr byl tak silný, že plechovou krytinu nadzvedl a strhl, ač byla rádně přikotvena a navíc zatížena betonovými jehlany. Střecha v délce 30 metrů spadla i s betony na dvůr a zbývající 45 metrová část střešního pláště je natolik poškozená, že ztratila funkčnost a bude ji nutno celou demontovat a provést znovu včetně oplechování atik a znehodnoceného hromosvodového systému. Následným prudkým deštěm došlo k zatečení do dílen a garáží, díky včasnému zásahu zaměstnanců provozu Uherské Hradiště a vypnutí elektriny však nedošlo k dalším škodám. Předkládaná cena opravy vzniklé škody bude převyšovat částku 700 tis. Kč.

Při bouře došlo k přerušení dodávky elektrického proudu na mnoha objektech PM. Z důvodu nutné manipulace na jezu Spytihněv museli zaměstnanci PM instalovat náhradní zdroj elektrické energie, aby zajistili manipulovatelnost tohoto vodního díla.

Poděkování patří všem zaměstnancům, kteří se na zabezpečení objektů a zvládnutí vzniklé situace v sobotních nočních hodinách podíleli.

Marek Otlík,
úsekový technik, provoz Uherské Hradiště, ZSM

PPO Morava, Uherské Hradiště

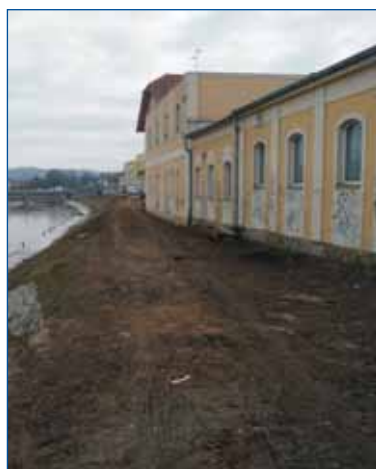
Uvedená stavba ochranné protipovodňové zdi na levém břehu řeky Moravy v Uherském Hradišti v km 147,153–147,395 je další etapou ve vytváření komplexní PPO souměstí Staré Město a Uherské Hradiště před extrémními povodňovými průtoky. Stavba je umístěna mezi lávkou pro pěší a silničním mostem, přičemž z hlediska místních poměrů je toto umístění jediné možné, neboť těsně za břehovou hranou se nachází chodník pro pěší s bezprostředně navazující silniční komunikací. Z tohoto důvodu také v loňském roce došlo mezi Městem Uherské Hradiště a PM k uzavření Dohody o spolupráci, která řešila společnou přípravu výstavby této zdi a souvisejících objektů, jako je například komunikace pro pěší, veřejné osvětlení, související přípojky a v neposlední řadě vegetační doprovod, který je realizován jako náhrada za ekologickou újmu.

Společná projektová dokumentaci byla zpracována na základě objednávky Města Uherského Hradiště, které je také investorem ostatních objektů SO 02 – SO 09. Před výstavbou bylo provedeno odstranění stávajícího zábradlí a předem projednané a povolené vykácení 13 ks přestárých stromů při břehové hraně koryta řeky Moravy. Tato skutečnost vzbudila bez ohledu na ohrožující zdravotní stav stromů vlnu nevole a problematika byla řešena mimo jiné místním šetřením České inspekce životního prostředí a dokonce interpelací v Parlamentu ČR.

Vlastní stavba objektu SO 01 železobetonové protipovodňové zdi o délce 300 m a výšce 30 cm nad Q_{100} probíhala v období od 25. ledna do 29. dubna 2010, přičemž její realizace byla komplikována jak nepříznivým počasím, tak vícepracemi při zajištění nepředpokládaných podzemních jímek, jejichž existence nebyla před realizací známa. Vlastní železobetonová zeď je osazena ocelovým zábradlím a 11 patkami pro montáž veřejného osvětlení. Stavba rovněž zahrnuje šest průchodů přes zeď k nábrežním schodištím a sjízdovým rampám, které jsou hrazeny v případě velké vody provizorním hrazením z dřevěných trámů tloušťky 10 cm.

Zvýšením stávající břehové hrany koryta řeky Moravy prostřednictvím této ochranné zídky bylo dosaženo zkapacitnění stávajícího koryta Moravy s ohledem na levý břeh. Na tuto dílčí stavbu navážou další připravovaná protipovodňová opatření tak, aby byla okolní zástavba po jejich vybudování chráněna i při stoletém průtoku s bezpečnostním převýšením v minimální hodnotě 30 cm.

Ellen Holá,
investiční útvar, detašované pracoviště Uherské Hradiště, ZSM



Původní stav



Stávající stav

závod dyje

Jarní čištění řeky říčky v Mariánském údolí

PM ve spolupráci s Českou tábornickou unií TK Sokoli Brno a městskou částí Brno-Líšeň pořádalo 10. jubilejní ročník Jarního čištění řeky Říčky v Mariánském údolí. Akce se konala v sobotu 10. dubna 2010 a zúčastnilo se jí 29 malých i velkých pracantů s plným nasazením.



Jarní čištění Mariánského údolí

Sběr odpadků probíhal po obou březích řeky Říčky a za 3 hodiny práce se podařilo vyčistit oba břehy, řeku samotnou i přilehlou cestu v úseku od točny autobusů až po hráz prvního rybníka. Podařilo se zlikvidovat i skládky, které byly u točny autobusů a u tribun u studánky. Odpadky bylo naplněno okolo 50ti velkých pytlů. Velká nákladní tatrovka odvážela mezi jinými i několik pneumatik, sedačky z auta, přímo z řeky vylovenou kostru kola a záchod. Pytle na odpadky i rukavice pro zúčastněné dobrovolníky byly zajištěny a dodány PM, stejně jako následný odvoz a zákonná likvidace nasbíraných odpadků. Zúčastněným bylo poskytnuto malé občerstvení. PM tímto děkuje všem, kteří neváhali a přispěli svým činem k vytvoření příjemného údolí řeky Říčky.

*Ing. Robert Spousta,
technik provozu Brno, ZD*

Jarní úklid na Blanensku

Začátkem každého roku se všichni těšíme na měsíc plný vůně, barev, květů a dalších drobných radostí, které nás aktivují a motivačně nabíjejí. Pro nás v Blansku to ale jaksi neplatí - snad máme udělenou „regionální“ výjimku. S posledními zbytky sněhu začínáme brousit bodla, zásobujeme se plastovými pytlí a tiše doufáme, že tentokrát to nebude až tak zlé. O čem že to hovořím?

Samozřejmě o jarním úklidu břehů, o likvidaci všeho nepotřebného, co občané bez jediného mrknutí či uzardění s urputnou pravidelností odkládají na místa, která nepovažují za součást životního prostředí.

Letos jsme však byli příjemně překvapeni. Na pobídku pana Ing. Spousty z PM přišla s nezištnou nabídkou organizace Junáku - svazu skautů a skautek, okres Brno-město ve spolupráci se zaměstnanci firmy Provident Finacial. Z vlastní iniciativy provedli na lodích kontrolu Svitavy od Bílovic do Blanska.

V pátek 7. května 2010 jsme jim na „startovní čáru“ ve Křtinách přivezli igelitové pytle, pracovní rukavice a domluvili svozová místa. Parta čtyřiceti dobro-volníků, pod vedením správce skautské základny Kaprálův mlýn inženýra Pospíšila, dokázala za necelý půlden doslova „vyluxovat“ vytipované úseky koryt toků v naší správě: celkem jsme na sběrný dvůr uložili 1 500 kg domovního odpadu s bonusem 5ti kusů starých pneumatik. Slušný výsledek, co říkáte? Tak se mi zdá, že přece jen má tohle nejkrásnější roční období něco do sebe.

*Ing. Radka Žabská,
vedoucí provozu Blansko, ZD*



Junáci uklízí na Blanensku

Uvolnění plavební dráhy a sanace hráze rybníka Bažinky

V průběhu měsíce března se zahájila akce VD Brno, ř. km 65,300–65,560, uvolnění plavební dráhy a sanace ochranné hráze rybníka Bažinky, k. ú. Brno-Bystrc. Účelem akce bylo vytvoření nánosů na konci vzdutí Brněnské přehrady u přístaviště Veverská Bítýška a tím zajištění uvolnění plavební dráhy. K zanesení sedimenty konce vzdutí VD Brno došlo v průběhu jarního tání sněhu v letech 2009 a 2010.

Z lokality byl odebrán směsný vzorek, který byl podroben chemické analýze a byl hodnocen dle vyhlášky č. 294/2005 Sb., o podmínkách ukládání odpadů na skládky a jejich využívání na povrchu terénu. Všechny sledované parametry ve vzorku vyhovovaly limitům daným vyhláškou a normou. V polovině měsíce března začaly přípravné práce před samotnou těžbou nánosů. Přípravné práce spočívaly v použití metody postupného přehazování nánosů směrem k pravému břehu, kde bylo možné sediment nakládat.

Samotný přehoz sedimentu byl prováděn mechanizací Menzi-Muck. Dále byla do přípravy zahrnuta probírka břehového porostu, jejím důvodem bylo zlepšení estetičnosti a dopravní obslužnosti na zpevněných místních komunikacích, které sloužily k odvozu vytěženého materiálu. Probírka byla zaměřena především na keřový porost. Další etapou bylo těžení sedimentu. Nakládání sedimentu se provádělo na pravém břehu. Součástí této akce byla i oprava ochranné hráze situovaná mezi VD Brno a rybníkem Bažinky. Ochranná hráz byla sanována z návodní strany rybníka, kde došlo k novému násypu a řádnému zhutnění zeminy. V nejméně zatížených místech byl proveden kamenný zához s urovaným licem. Veškeré dotčené plochy byly osety travním semenem, zejména návodní lic



Bažinky - při provádění prací

ochranné hráze, aby došlo k vytvoření požadovaného travního drnu. Závěrečným realizačním krokem celé akce byla v měsíci květnu náhradní výsadba dřevin v nepravidelném sponu a osazení vrbových řízků. Celá představovaná akce byla realizována za použití vlastní mechanizace a sil. V průběhu stavby byl použit Menzi-Muck, tři Tatry 815 a USD. Bylo vyseto 40 kg travního semene, vytěženo pak bylo cca 1 000 m³ sedimentu.

*Petr Havlík, DiS.,
zástupce vedoucího provozu Brno, ZD*



Bažinky - úprava terénu po vytěžení sedimentu

Sanace nátrží v provozu Brno

Účelem sanací nátrží bylo stabilizování ochranných hrází a zlepšení průtočných poměrů v daných lokalitách. Tou větší opravou byla sanace na Svatce v obci Modřice, menší pak na Říče v Měnině v úseku nad soutokem s Litavou.

Svatka, sanace ochranných hrází

V průběhu února a března roku 2010 se realizovala rozsáhlá stavební akce „Svatka, ř. km 39,420–39,720, sanace nátrží na ochranné hrázi“ v katastru obce Modřice. Účelem akce byla sanace břehových nátrží na neodsazené ochranné hrázi při pravém břehu upraveného a ohrázeného významného vodního toku Svatka. Na úseku určeného k sanaci bylo zaznamenáno velké množství břehových nátrží (smyv půdy), z nichž některé byly téměř po korunu hráze, porušení paty hráze, průlehy koruny a sesuvy návodního svahu.

Před započítáním přípravných prací byly vypočteny hrubým odhadem základní výměry – narušená břehová pata – 1 500 m³, břehové nátrže 400 m³, pomístní průlehy na koruně ochranné hráze o mocnosti do 30 cm a šířce 2 m. Počátečním krokem k uskutečnění akce bylo nutné získat potřebné povolení příslušných orgánů státní správy. Jednalo se o závazné stanovisko ke kácení dřevin rostoucích mimo les, oznámení udržovacích prací v korytě vodního toku Svatka na příslušný vodoprávní úřad a dále **výjimka ze základních podmínek ochrany** zvláště chráněného druhu živočicha, tedy konkrétně **ledňáčka říčního** (*Alcedo atthis*). Po získání veškerých povolení a výjimek, které se podařilo získat v časovém období 2009–2010 došlo k vlastní realizaci.

Prvním nutným realizačním skutkem bylo v předstihu odstranění doprovodného a břehového porostu v mimovegetačním období v délce 300 m a šířce 4 m a tím byl získán potřebný manipulační prostor pro těžkou mechanizaci. Sanace břehové paty byla realizována zapuštěným těžkým lomovým kamenem o hmotnosti 200–700 kg do dna koryta toku. V místě nátrží byl na nově vytvořenou břehovou patu kladen na sucho lomový kámen o hmotnosti 80–200 kg se zarovnaným lícem a s dutinami vyplněnými menšími kameny. Dále byla provedena úprava svahu zemním násypem a zhutněním do požadovaného tvaru. Po skončení prací byla urovnána příjezdová trasa a dotčené plochy na vzdušné straně hráze byly uvedeny do původního stavu. Závěrečným realizačním krokem celé akce bylo osetí travním semenem (vyseto 60 kg). Při stavbě byly použity tři Menzi-Mucky a čtyři Tatry 815. Použito bylo drcené kamenivo (386,32 t) a lomový kámen netříděný (2 476,96 t).

*Petr Havlík, DiS.,
zástupce vedoucího provozu Brno, ZD*



Před sanací na Svatce



Po sanaci a před zatravněním

Sanace nátrží na Řičce v Měnině

Obě hráze i pravobřežní berma technicky upraveného koryta toku byly v daném úseku nejdříve zbaveny nežádoucího břehového porostu. Po letošním zvýšeném jarním stavu vzniklo v úseku několik menších navazujících nátrží v návodním líci tělesa levobřežní hráze. Účelem opravy tak byla stabilizace ochranné hráze a zlepšení průtočných poměrů v daném místě.

Na základě ohlášení udržovacích prací příslušnému vodoprávnímu úřadu provedli sanaci nátrží zaměstnanci útvaru servisních činností ZD vodním bagrem, lomový kámen byl dopraven vozidlem Tatra ze smluvního lomu. Odtěžený nános byl využit v místě na částečné překrytí kamenného záhozu a doplnění bermy v protilehlých místech. Současně byl upraven sjezd na pravobřežní bermu pro traktor s mulčovacími ramenem. Dotčené plochy byly osety travním semenem.

Práce proběhly pouze ve dvou dnech měsíce dubna za příznivých klimatických podmínek. Účel údržby byl splněn, údržbou byl zčásti zachován i revitalizující charakter tohoto úseku toku. Při nejbližším nasazením mechanizace bude vhodné provést i sanaci začínající menší nátrže v patě levobřežní hráze níže po toku.

*Ing. Robert Spousta,
technik provozu Brno, ZD*



Řička v Měnině

Nová technika na provozu Brno

ZD letos na provoz Brno zakoupil hydraulický polypový drapák a malotraktor Truxor. Drapák byl vyroben na zakázku dle technických požadavků PM a umožňuje těžení naplavenin z vodních děl a toků. Traktor je zároveň obojživelným nosičem nářadí v podmínkách velmi rozmáčeného až bažinného podkladu.

Hydraulický polypový drapák

Drapák, vybavený chapadly, je vhodný zejména pro manipulaci s kusovým materiálem různého tvaru. Paralelní zapojení hydraulických válců ovládající chapadla umožní pevně a dokonale obejmout materiály různého tvaru. Je rovněž vhodný pro sypké materiály, neboť v plně uzavřeném stavu se boky chapadel vzájemně dotýkají a vytváří uzavřený prostor.

Drapák se upevňuje na jeřábový hák zavěšením na oko závěsu drapáku.

Při instalaci na jeřáb je drapák obsluhován jeřábníkem v součinnosti se zaměstnancem obsluhujícím agregát drapáku. Oba zaměstnanci při činnosti musí v součinnosti provádět manipulaci s drapákem a jejich vzájemná komunikace musí být jednoznačná, aby

nedošlo k poškození zařízení nebo ohrožení zdraví pracovníků. Jeřábník provádí dle pokynů obsluhy agregátu zvedání. Drapák byl poprvé vyzkoušen při těžení naplavenin na VD Brno.

Akce probíhala od 25. března do 8. dubna 2010. Během 7 pracovních dnů bylo u hráze VD vytěženo 300 t naplavenin. Během této akce byla prokázána vysoká produktivita a funkčnost zakoupeného zařízení.



Hydraulický polypový drapák

Malotraktor Truxor

Bez nadsázky lze říci, že se jedná o jediný obojživelný víceúčelový pracovní stroj na trhu. Je velmi agilní, lehce se ovládá, má nulový poloměr otáčení a dovoluje velmi precizní řízení i v blízkosti mostů, lávek atp. pro práci v podmínkách velmi rozmáčeného, bažinného nebo doslova žádného podkladu. Truxor je vybaven velice jednoduchým a promyšleným upínacím zařízením, které dovoluje velice rychlou a snadnou výměnu pracovních nástrojů. Proto může stroj pracovat jako sekačka, těžební stroj, odbahňovač, sběrač, bagr, meliorační stroj atd.

Místo operátora je uzpůsobeno tak, aby řidič měl co nejkomfortnější podmínky k práci. Stroj má plátěnou skládací kabinu, sedadlo a řídicí prvky jsou stavitelné. Levá páka řízení je určena ke kontrole pojezdu a řízení, pravá pak k ovládní pracovních nástrojů. Všechny prvky řízení jsou lehce dosažitelné a přehledně ergonomicky uspořádané v okolí sedadla řidiče.

Hydraulicky je řízen zdvih, sklápění rozložení váhy, spouštění a vypnutí hydraulického zařízení. Ovládací panel je osazen teploměrem, hodinami a kontrolním blokem motoru.

*Ing. Bohuslav Štol,
vedoucí provozu Brno, ZD*



Malotraktor Truxor

Řádění živlů v Blansku

V sobotu dne 12. června 2010 kolem půl deváté večer dorazila avizovaná větrná smršť, doprovázená silným deštěm do Blanska. Během okamžiku se celé město ponořilo do tmy, vichřice lámala, co jí přišlo do cesty a hladina ve Svitavě rychle stoupala, v proudu se točily kmeny vyvrácených stromů. Výpadek proudu znemožnil manipulace s klapkami na obou blanenských jezích a obsluze nezbylo nic jiného, než vyhrazovat ručně. Takzvané bezproudí bylo ukončeno až druhého dne v odpoledních hodinách. Už v neděli jsme rekapitulovali škody,



Řádění živlů

kteří vichřice napáchala. Potvrdily se naše předpoklady - po dlouhodobém dešti a zvýšených vodních stavech padaly i zdravé silné stromy jako párátko, jeden přes druhý a pěkně do koryta, na střechy sousedících budov a bohužel i zabíjely.

Aby tomu nebylo dost, v neděli večer se situace s menší intenzitou zopakovala. Opět silný déšť, bahnitě proudy ze strání a bočních přítoků... Další vývraty a další trápení. Tentokrát došlo i k dlouhodobé výluce vlakové dopravy.

*Ing. Radka Žabská,
vedoucí provozu Blansko, ZD*



Vyvrácené stromy po vichřici

spolupráce se slováky na obzoru

Navázání spolupráce

V závěru roku 2009 navázalo PM spolupráci se Slovenským vodohospodářským podnikem, s.p. OZ Bratislava, která vyústila v dohodu o partnerství na společném přeshraničním projektu pro moravsko-slovenské příhraničí. Tento ambiciózní projekt, který by mimo jiné měl přinést i nový informační portál na webu s relevantními krizovými povodňovými daty jak pro odbornou tak i nejširší veřejnost, především však pro krizové řízení, bude kofinancován z Programu Evropská územní spolupráce – Operační program přeshraniční spolupráce Slovenská republika – Česká republika 2007–2013. Projekt, zahrnující výraznou inovaci informačních technologií, je zařazen na prioritní osu II. Rozvoj dostupnosti přeshraničního území a životní prostředí, oblast podpory II.3 Zlepšení informační a komunikační dostupnosti příhraničí.

Cíl projektu

Cílem projektu je zefektivnit, zkvalitnit, rozšířit a provázat stávající systémy přenosu hydrologických krizových dat v příhraniční oblasti povodí řeky Moravy a Dyje a zpřístupnit získaná relevantní data na internetu, tedy urychlit a zefektivnit tok informací od jejich pořízení až po vizualizaci. To umožní povodňovým orgánům a orgánům

krizového řízení přístup k aktuálním měřeným datům. Zároveň dojde k zajištění přiměřené publikace hydrologických dat na internetu jako službu veřejnosti na obou stranách hranice. Inovací dojde k vytvoření podmínek pro interoperabilitu a interní výměnu hydrologických dat mezi partnery pro potřeby manipulace na vodních dílech. V neposlední řadě se realizací projektu vyloučí možnost výpadku přenosu krizových dat v kritických povodňových momentech.

Finanční zajištění

Vedoucím partnerem projektu je PM, s. p. Projekt je v souladu s připravovanou koncepcí Programu rozvoje Jihomoravského kraje a přímo navazuje na přeshraniční spolupráci mezi ČR a Rakouskem na uvedených tocích. Schválený harmonogram projektu předpokládá se zahájením realizace v lednu 2011 a ukončením v prosinci 2013. Konečným cílem představeného projektu by mělo být snížení tragických dopadů povodní a minimalizace povodňových škod v příhraničí podél toku obou řek.

*Mgr. Ing. Pavel Tollner,
technicko-odborný poradce, ŘP*

Pod tímto mottem se v letošním roce sešlo 192 odborníků a příznivců vodního hospodářství při příležitosti oslav Světového dne vody (SDV). Hlavním organizátorem letošních regionálních oslav, které se uskutečnily 18. března 2010 v Brně, byly Brněnské vodárny a kanalizace, a. s. (BVK).

Dopoledním programem oslav byly odborné exkurze. Účastníci oslav SDV měli možnost shlédnout významný uzel Vírského oblastního vodovodu v Čebíně a vodojemu Holé Hory (I. březnovského přivaděče z roku 1913). Po návratu z těchto dvou exkurzí se díky vydařenému počasí také mnoho vodoehospodářů vypadalo pěšky na prohlídku Císařské komory (kanalizační štolky vybudované v r. 1912). Exkurze byly hodnoceny jako velmi vydařené.

Odpolední odborný seminář, který se konal v hotelu BOBYCENTRUM, zahájil zástupce Jihomoravského kraje Mgr. Ivo Polák. Ve svém projevu zdůraznil nezbytnost vody pro život, kterou Jihomoravský kraj vnímá již od počátku své existence, a také přesvědčení, že slogan letošních oslav je smysluplný nejen pro nás, ale i pro příští generace. Projev GŘ BVK Ing. Miroslava Nováčka byl následně zpestřen uměleckým tancem se šavlemi, připomínající nespoutanost vodního živlu.

Hlavním tématem projevu GŘ PM byl velice aktuální problém přístupu dvou oponujících si stran k odůvodnění významu stávajících vodních děl. Na straně jedné bezpečnost obyvatel a potřeba hospodařit s vodou, na straně druhé ekologické pohnutky usilující o uchování současného stavu, či ještě lépe navrácení se k původnímu biotopu dané lokality.

Netradiční vystoupení si pro účastníky dne oslav připravil GŘ Vodárenské akciové společnosti, a. s. (VAS) Ing. Miroslav Klos. S pomocí dětí ze základní školy Gajdošova uspořádal tiskovou

konferenci s názvem: „Jak dnes ‚zajíjeme‘, tak budoucí generace sklídí“. Na zdánlivě obtížné otázky, týkající se problémů s nedostatkem vody ve světě či kvalitou vody v povodí, zaznívaly prosté a mnohdy i úsměvné odpovědi našich nejmenších.

Součástí oslav SDV byla, jako každoročně, i dobročinná tombola. Letos činil výtěžek z tomboly 12 200 Kč a byl věnován Ústavu sociální péče pro tělesně postiženou mládež Kociánka. Potravin, které zůstaly po slavnostním rautu, byly odvezeny do domu Armády spásy. Průběh oslav byl všemi účastníky hodnocen velmi pozitivně. GŘ BVK Brno Ing. Nováček předal pomyslný štafetový kolík GŘ VAS Brno Ing. Klosovi. Ten informoval o záměru uskutečnit oslavy SDV v příštím roce v Jihlavě, a to z důvodu zahájení zkušebního provozu spalovny kalu ČOV, kam by byla zorganizována exkurze.

Redakční rada PM



Odborný seminář v hotelu BOBYCENTRUM

Den otevřených dveří na přehradě Horní Bečva

Světový den vody, který byl určen v roce 1993 na 22. březen Organizací spojených národů, si každoročně klade za cíl připomenout lidem na celém světě význam vody a potřebu ochrany vodních zdrojů. Každým rokem si nese SDU jinou myšlenku. Letošním mottem bylo téma „Čistá voda pro zdravý svět“.

Při příležitosti konání SDV uspořádal náš podnik Den otevřených dveří na VD Horní Bečva v působnosti provozu Valašské Meziříčí. Přehrada Horní Bečva je hojně využívána v letním období k rekreaci, včetně rybaření. Vzhledem ke své poloze ve vyšší nadmořské výšce (560 m n. m.) patří dlouhodobě z hlediska kvality vody k dobře hodnoceným přehradám. O pořádání prohlídek přehrady Horní Bečva ve dnech 21. a 22. března 2010 byla veřejnost informována zejména prostřednictvím internetových stránek PM.

Prohlídky VD díla byly zaměřeny pro laickou veřejnost, nebyly zdůrazňovány složité odborné záležitosti ani přesné technické údaje. Účastníci prohlídek obdrželi letáček se základními údaji o VD, který byl při této příležitosti vydán. Návštěvníci měli možnost si prohlédnout jednotlivé části VD, jako je nový věžový objekt spodních výpustí včetně malé vodní elektrárny (MVE), který byl dokončen v roce 2006, dále bezpečnostní přepad, hráz a ukliďovací bazén pod hrází. V průběhu prohlídky byl podán výklad k jednotlivým objektům, k historii VD a k jeho minulému i současnému provozu. Prohlídky začaly v neděli a pokračovaly v pondělí za poměrně příznivého počasí. Návštěvníci byli slušní a ukáznění, byl vidět jejich zájem. Celkem přehradu navštívilo v rámci Dne otevřených dveří asi 130 lidí.

Přípravu akce i její organizaci zajišťovali především pracovníci VD.

Letáčky se základními údaji i s dalšími informacemi byly v předstihu vytištěny v dostatečném množství. Při organizaci byly využity zkušenosti z minulé akce na přehradě Horní Bečva v roce 2009. Potvrdilo se nám opět, že dobrá příprava nebyla zbytečná a ušetřila řadu starostí.

Na závěr můžeme konstatovat, že Den otevřených dveří výrazně přispěl k informovanosti široké veřejnosti o přehradě Horní Bečva. Spolu s dojmy z prohlídky si odnesli i propagační materiály o VD. Poděkování za plynulost, organizaci a přípravu celé akce patří především hráznému přehradě Horní Bečva panu Bradovi a jeho zástupci panu Fülemu.

*Ing. Pavlína Burdíková,
vedoucí provozu Valašské Meziříčí, ZHM*



Den otevřených dveří - Horní Bečva

Den otevřených dveří na Nových Mlýnech

Pro zájemce se dveře otevřely také na přelivném (manipulačním) objektu a na MVE dolní nádrže VD Nové Mlýny. Očekávali jsme návštěvníky zejména z řad obyvatel z okolních obcí VD. Přestože den otevřených dveří připadl na všední den, přišlo se podívat přes padesát návštěvníků. Za povšimnutí stojí zmínka o návštěvě žáků Základní školy Nádražní v Hustopečích u Brna. Překvapilo nás, s jakým zájmem si žáci celý objekt prohlíželi. Především se zajímali, jak všechno funguje. Kladli nám dotazy (některé téměř odborné) týkající se účelu a využití VD, funkčnosti elektrárny, množství vyrobeného proudu a také je zajímalo, kolik žárovek se dá vyrobenou elektřinou rozsvítit. Žáci také zajímalo, jaké užitky VD vůbec přináší i z širšího

Glosa ze Dne otevřených dveří na VD Letovice

Na tento den jsme se připravili jako na každou jinou exkurzi. Jaké však bylo naše překvapení, když na první sraz dorazil jeden jediný občan z Letovic – místní starousedlík pan Pavel Tesař. Ten však o možnosti podívat se do uzavřených prostor neměl ani tušení. Udělal si zkrátka jen odpočinkovou pauzu při své každodenní pěší túře z Letovic do Vranové. Tak jsme si popovídali o všem možném a na jeho přání jsme ho zavedli do odběrné věže. Na rozloučenou jsme ho obdarovali brožurkou, vonící ještě tiskařskou barvou a rozešli se. A pak se již nikdo neobjevil - škoda, byl to nádherný slunečný den.

*Ing. Radka Žabská,
vedoucí provozu Blansko, ZD*

pohledu a jaký má přínos pro obyvatele okolních obcí. Dotazovali se na ryby a ptáky, na přírodní rezervaci na střední nádrži, ale i na bohatou historii okolní krajiny. Někteří žáci si dokonce psali poznámky (možná proto, aby byli chytřejší než paní učitelka). Velkým překvapením pro žáky i učitele byla informace o existenci SDV. O důvodu jeho vzniku a významu neměli žádné povědomí. S překvapením přijali informaci o tom, že žijeme ve „vodním blahobytu“, že zatím máme dostatek vody, ale že tento stav nemusí trvat i nadále. Sami žáci by se velmi neradi ocitli ve stejné situaci jako celá pětina všech obyvatel naší modré planety – bez přístupu k pitné vodě.

*Ing. Jan Ovesný,
vedoucí provozu Dolní Věstonice, ZD*



Den otevřených dveří - Nové Mlýny

Čínská delegace na PM

Dne 17. června 2010 navštívila naše povodí delegace - Komise vodních zdrojů v oblasti Changjiang (dále jen Komise) z Čínské lidové republiky v rámci jejich studijní cesty po střední Evropě. Během pobytu v České republice navštívili také Prahu, odkud přijeli ve středu 16. června do Brna a z Brna potom pokračovali dále do jižních Čech.

Delegaci tvořili zástupce komisaře Komise pan Yang Chun, zástupce hlavního inženýra Komise pan Liu Zhensheng, generální ředitel Úřadu na ochranu vodních zdrojů v povodí řeky Yangtze pan Hong Yiping, zástupce generálního ředitele Institutu hydroekologie pan Guo Yu, vicepresident Institutu průzkumu, plánování, projekce a výzkumu pan Shi Boxun a vedoucí sekce Vědecko-výzkumného institutu paní Liu Dan. Při návštěvě Brna je doprovázela paní Ing. Jáglová. Zajímavé je srovnání podmínek, ve kterých působí Komise. Byla založena v roce 1950 a podléhá Ministerstvu vodních zdrojů. Jejím posláním je správa vod, integrované vodní hospodářství, ochrana a využívání vodních zdrojů včetně energetiky, plánování v povodí, ochrana před povodněmi a suchem, správa vodních děl, ochrana půdy, hydrologie v povodí, průzkum, projektování a výzkum v oblasti vod a ekologie v povodí řeky Yangtze (největší čínská řeka a třetí největší řeka na světě), které má rozlohu přes 1,8 milionu km². Komise zaměstnává v celém povodí přes 20 000 pracovníků v celkem 16ti úřadech, 15ti institucích a 3 podnicích. Jednou z hlavních priorit Komise je v současné době protipovodňová ochrana. Komise zajišťuje správu přes 8 000 km ochranných hrází a přes 40 000 vodních nádrží různé velikosti s celkovou retenční kapacitou 122 miliard m³ vody. V roce 1994 byla zahájena na řece Yangtze stavba přehrady Tři soutěsky, která byla dokončena v loňském roce. Tato nádrž má gravitační betonovou hráz vysokou 185 m a dlouhou 2 309 m, která umožňuje zadržet vodu o celkovém objemu 39 miliard m³. Vodní elektrárna má 26 turbin,

každou s výkonem 700 MW. Plavba mezi tokem pod nádrží a v nádrži je zajištěna plavebními komorami a lodním výtahem, plavební komory jsou zdvojené v 5ti řadách za sebou, každá má rozměry 280 x 34 m.

Komise v posledních letech pořádá každé dva roky tzv. „Yangtze fórum“. Je to vlastně vodohospodářská konference, kterou navštěvují účastníci z celého světa. Příští rok v dubnu se koná již čtvrté „Yangtze fórum“ ve městě Nanjing a naši čínští hosté nás při loučení vyzvali k účasti na tomto fóru. Návštěva delegace na našem podniku a jeho následná prezentace proběhla v anglickém jazyce. Ing. Bíza prezentoval státní podnik a dal prostor k diskuzi. Připomenuté byly povodně a odstraňování povodňových škod. Tématem prezentace bylo plánování v oblasti vod o kterém hovořila Ing. Cásková. Vodohospodářský dispečink zastoupila Ing. Juříčková, která představila náplň činností a následně Komisi provedla a názorně vysvětlila jednotlivé činnosti vodohospodářského dispečinku. Další cestou byla návštěva laboratoří státního podniku, kde návštěvu provedla a náplň práce vysvětlila RNDr. Jindřiška Dolinová. Každé odprezentované téma mělo dostatečný prostor k otázkám.

V odpoledních hodinách zaměstnanci podniku doprovodili čínské hosty na prohlídku VD Brno a VD Víř. Na VD Brno je o historii tohoto vodního díla a jeho provozu informovali vedoucí provozu Brno - Ing. Štol a Ing. Hošek, kteří je provedli po hrázi vodního díla a v diskusi zmínili i současnou snahu PM o omezení rozvoje sinic na této nádrži. Druhou ukázkou nádrže ve správě PM bylo VD Víř, kde byl průvodcem hrázňý pan Hájek, který hosty provedl také injekční štolou v hrázi a vodní elektrárnou. Na Vířu se po skončení prohlídky zaměstnanci s čínskými hosty rozloučili.

*Ing. Pavel Bíza,
vedoucí útvaru mezinárodních vztahů a marketingu, ŘP*

novela vodního zákona

Velká novela vodního zákona č. 150/2010 Sb. je účinná od 1. srpna 2010. Tato novela současně mění zákon o přestupcích č. 200/1990 Sb., ve znění pozdějších předpisů.

Východisky pro zpracování novely byl přezkum aplikace zákona v praxi a snaha reagovat na zjištěné nedostatky, které již nebylo možné řešit výkladově a metodicky.

Dále je v novele zohledněn pokrok v oblasti vývoje dostupnosti nových technologií k nakládání s vodami, zpřísněné požadavky na kvalitu podzemních a povrchových vod i upravené normy pro vypouštění odpadních vod.

Práce započalo MZe sběrem podnětů již v polovině roku 2007, kdy byly obeslány příslušné orgány státní správy a dotčená veřejnost. Po prvotním zhodnocení zhruba 500ti došlých podnětů byly vytvořeny pracovní skupiny k jednotlivým tematickým okruhům. Ke složitějším tématům byla uspořádána širší jednání ve formě „kulatých stolů“. Těchto jednání jsme se pravidelně za PM.zúčastňovali a uplatňovali konkrétní připomínky a návrhy.

Jako u jednoho z vůbec prvních zákonů byly jednotlivé návrhy v průběhu přípravy podrobeny procesu hodnocení dopadů regulace (tzv. RIA), kdy došlo k porovnání variant řešení problémových situací s výběrem nejhodnější úpravy. V maximální možné míře bylo přihlíženo k původním cílům novelizace reagovat na nedostatky aplikace vodního zákona v praxi, hospodářský vývoj a snižování administrativní zátěže nejen podnikatelů, ale i občanů a konečně i státní správy.

Jednou z hlavních změn, v návaznosti na evropské směrnice, je nová koncepce plánování, kdy jsou namísto koncepčního Plánu hlavních povodí ČR a detailnějších plánů oblastí povodí 3 centrální národní

plány povodí a podkladové plány dílčích povodí. Další změnou je výrobní přístup při výstavbě čistíren odpadních vod do 50 EO: pokud taková čistírna vyhovuje standardům EU, pak je možno ji vybudovat v režimu ohlášení (pokud to vodoprávní úřad nezakáže). Jako nový pojem jsou zavedeny vodohospodářské úpravy, které představují určitou analogii terénních úprav, známých ze stavebního zákona. Je zavedena definice přirozených koryt vodních toků a s tím spojené zjednodušení revitalizace.

V rámci pozměňovacích návrhů došlo k posílení významu zásobování obyvatelstva pitnou vodou. Z formálních změn lze uvést vyjasnění některých pojmů a institutů a vyjasnění vztahu vodního zákona k souvisejícím právním předpisům a úpravu sankcí.

Z hlediska organizačně-procesního je významné, že vodoprávní úřad se stává dotčeným orgánem ve všech správních řízeních, při nichž mohou být dotčeny vodohospodářské zájmy, zejména tedy v řízeních, která vedou orgány ochrany přírody. Zaniká působnost pověřených obecních úřadů jako vodoprávních úřadů.

V rámci analýz dopadů novelizace do prováděcích právních předpisů bylo označeno 17 předpisů, které bude nutné novelizovat. Všechny jsou rozpracovány.

Vzhledem ke značnému rozsahu provedených úprav plánuje útvar řízení lidských zdrojů v podzimních měsících školení, na kterém budou zaměstnanci PM podrobně seznámeni se všemi změnami, které novela přinesla.

*Ing. Magda Horská, CSc.,
právní útvar, ŘP
JUDr. RNDr. Jaroslav Chyba, DrSc.,
vedoucí útvaru správa povodí, ŘP*

novela zákona o veřejných zakázkách

V květnu tohoto roku schválila Poslanecká sněmovna Parlamentu ČR v pořadí již osmou novelu zákona č. 137/2006 Sb., o veřejných zakázkách (dále jen „zákon“). Novela byla vyhlášena ve Sbírce zákonů č. 62/2010 pod číslem 179 a účinnosti nabývá dne 15. září 2010.

Změn, které uvedená novela přináší, je celá řada a lze je rozdělit do dvou skupin. První skupinou jsou změny, jejichž provedení je nutné s ohledem na transpozici příslušných evropských směrnic (první část transpozice proběhla novelou č. 417/2009 Sb., s účinností od 1. ledna 2010). Druhou jsou pak ty změny, které vyplynuly z aplikační praxe zákona. Měly by to být takové změny, které vnesou jasné a srozumitelné prvky do zadávání veřejných zakázek, přičemž v neposlední řadě by měly zamezit velmi často zmiňovanému klientelismu a korupci.

Pro aplikační praxi v našem podniku je nutné zmínit následující. Zadávání veřejných zakázek malého rozsahu, tj. zakázek na dodávky a služby do 2 mil. Kč bez DPH a zakázek na stavební práce do 6 mil. Kč se nemění a zůstává stejné (ačkoli byl silný tlak na snížení těchto limitů). Při výběru příslušného dodavatele je nutné však respektovat zásady transparentnosti, nediskriminace a rovného zacházení. Pokud finanční objem veřejné zakázky bude vyšší než limity uvedené výše, je nutné postupovat dle zákona a v takovém případě je namíste představit změny zákona, se kterými bude nutné se

od 15. září 2010 vypořádat.

Zjednodušené podlimitní řízení

Zadavatel je povinen uveřejnit písemnou výzvu k podání nabídky ve zjednodušeném podlimitním řízení na svém profilu, přičemž bližší náležitosti profilu stanoví prováděcí právní předpis (vyhláška ministerstva).

Zadavatel je výslovně povinen přijmout a hodnotit nabídku dodavatele, který nebyl vyzván k podání nabídky ve zjednodušeném podlimitním řízení. Doposud praxe fungovala tak, že zadavatel byl povinen nabídku přijmout a dále posuzovat, případně hodnotit, leč tento postup nebyl uveden v zákoně a bylo k němu dospěno po dlouhé diskusi v odborných kruzích. Uvedené ustanovení tak de facto reaguje na současný stav.

Zjednodušené podlimitní řízení nelze zrušit pouze na základě vůle zadavatele; musí být splněn některý zákonný důvod. Velice důležitá změna spočívající v tom, že zjednodušené podlimitní řízení nebude napříště možné zrušit bez udání důvodu. Rušení uvedeného řízení bez udání důvodu bylo vnímáno jako vysoce netransparentní.

Poskytování dokumentace

Zrušení lhůty pro doručení žádosti dodavatele o dodatečné informace k zadávacím podmínkám zadavateli v ustanovení § 49 odst. 1 věta druhá znamená, že dodavatelé nejsou omezeni v rámci požadování dodatečných informací k zadávacím podmínkám.

Další změnou je úprava lhůt pro odeslání dodatečných informací

o zadávacích podmínkách pro zadavatele. Doposud platilo, že dodatečnou informaci je nutné poskytnout do 6, resp. 3 dnů ode dne doručení žádosti. Nově budou tyto lhůty činit 5 resp. 3 pracovní dny. V případě dodatečných informací k požadavkům na kvalifikaci je zadavatel tyto údaje poskytnout nejpozději do 3 pracovních dnů ode dne doručení požadavku dodavatele; při zkrácených lhůtách nejpozději do 2 pracovních dnů.

Kvalifikace

Odpadá povinnost úředního překladu dokladů prokazujících splnění kvalifikace předložených ve slovenském jazyce.

Dodavatelé mohou předkládat pouze kopie dokladů prokazujících splnění kvalifikace, pokud zákon nestanoví jinak. Zadavatel může požadovat před uzavřením smlouvy předložení originálů nebo ověřených kopií dokladů vybraného uchazeče. Uvedená konstrukce je tak přesným opakem té dnešní, kdy jsou vyžadovány originály či úředně ověřené kopie.

V rámci prokazování základních kvalifikačních předpokladů budu nutné vyžadovat další doklady, které zákon vyjmenovává v ustanovení § 53 odst. 1 písm. k), l), m).

Zadavatel je povinen pořídit o posouzení kvalifikace protokol obsahující kromě jiného důvody, proč některý dodavatel splnění kvalifikace neprokázal. Všichni dodavatelé, jejichž kvalifikace byla posuzována, mají právo nahlédnout do protokolu a pořídit si z něj výpis nebo jeho opis, což nově stanoví § 59 odst. 5 až 7 zákona.

Posouzení a hodnocení nabídek

Zřejmě nejzásadnější změnou je skutečnost, že nově je komise při otevírání obálek povinna uchazečům sdělit rovněž výši nabídkové ceny (původně tato možnost neexistovala vůbec, od 1. ledna 2010 je na zvážení zadavatele, od 15. září 2010 půjde o povinnost).

Zpráva o posouzení a hodnocení nabídek musí povinně obsahovat „popis hodnocení jednotlivých nabídek v rámci všech hodnotících kritérií“, což by mělo přispět k přezkoumatelnosti provedeného hodnocení.

Ostatní změny

Většina úkonů zadavatele bude nově vázána na okamžik odeslání, nikoli doručení, doručování dále bude možné i prostřednictvím datových schránek (což však může být v určitých případech problematické, neboť zahraniční osoby datové schránky nemají).

Povinnost zadavatele vyžádat si předchozí stanovisko MF, pokud předpokládána hodnota veřejné zakázky bude činit nejméně 500 mil. Kč a smlouva bude uzavírána minimálně na 5 let, nebo na dobu neurčitou. Výše nastiněné změny mají za cíl jediné – zjednodušit a zpřesnit stávající právní úpravu zadávání veřejných zakázek. Zda tomu skutečně bude, zjistíme již zanedlouho. Důležité však je, abychom se s připravovanými změnami řádně seznámili, což bylo mimo jiné účelem tohoto příspěvku.

*Mgr. Ondřej Vit,
právní útvár, ŘP*

všude horko, doma nejvíc...

Tak k nám přišly tropy

Tak takhle, pěkně prosím, vypadá podle našich vážených meteorologů chladné a vlhké léto. Choulíme se zimou při teplotě 35° C ve stínu. Bičují nás proudy horkého slunce. Ještě, že se dá na jejich dlouhodobou předpověď vždy spolehnout. A tak nás, na vzdory dobře míněným předpovědím, překvapilo tropické počasí. Bohužel ne v plavkách u bazénu, ale v plném pracovním procesu. Mimo řádnou dovolenou trávíme svoji pracovní dobu v saunách (v ty se změnil kanceláře) nebo přímo pod africkým sluncem při údržbě vodních děl a toků. Jednu výhodu to má. Nemusíme za exotikou jezdit, příroda nám ji strčila rovnou pod nos.

Ovšem jedna věc jsou tropy, velmi teplý den začíná na 30° C, a věc druhá jak je přežít v pracovním procesu. Mohu jenom poradit to co řada lékařů, hygieniků, babek kořenářek a jiných příšer, bezpečáky v to počítaje. Důsledně dodržovat pitný režim. To znamená pravidelně a hodně pít. Vodu samozřejmě (orosenou sklenici piva si dopřejte po pracovní době ve vaší oblíbené hospůdce). Pro kolegy pracující v kancelářích postačí i obyčejná z kohoutku (v odborné terminologii nízkomineralizovaný ochranný nápoj). Dá se dočutit citronem a troškou zázvoru. Ovšem, před tímto nápojem důrazně varuji naše kolegy z terénu, vykonávající těžkou fyzickou práci. Nic vás tak skvěle nevytřídí, jako pití obyčejné vody při sečení křovinořezem či opravách techniky v parném počasí (vlastní zkušenost je k nezaplacení). Zde je třeba pít pořádné minerálky (středně-mineralizovaný nápoj). Ruku v ruce s pitným režimem musí jít jiné opatření. Pravidelně a řádně dodržování bezpečnostních přestávek, případně v době největší krize změna technologického režimu nebo úprava pracovní doby.

Vedro není jediné nebezpečí, které nás v létě ohrožuje. Naše krásné dívky a ženy odhalují nohy (znám pár řidičů, kteří se nad tímto faktem

za volantem hluboce zamysleli a skončili u škodní komise s pomačkaným blatníkem). Při volnočasových aktivitách nic proti. Ovšem v pracovním procesu taková koncentrovaná kyselina vylitá šikovně na holou kůži zanechá ošklivou jizvu, která se potom hodně dlouho a špatně hojí. Při svařování elektrickým obloukem bez ochranné blůzy se opálíte rychleji než na sluníčku. Rakovina kůže na sebe nedá dlouho čekat. A to už nemluví o riziku popálenin.

Kolegové z Pováří Amazonky chovají pro své potěšení v přílehlém pralesu různé hady, krokodýly, milé jedované pavoučky a jiné domácí mazlíčky. Proti Jihoameričanům máme přece jen menší rozlohu území a takové luxusy si dovolit nemůžeme. Nám stačí naše zmije, komáři a jiní drobní tvorové, kteří nás milují tak, že nám sají krev a darují nám rádi zdarma svoje infekce. Proto prosím nezapomínejte na očkování a jinou prevenci jako jsou ochranné oděvy a repelenty. Co se posledního týče je třeba je zkoušet. Ne každý vyhovuje složení vašeho potu a to co zabírá jinému nemusí zabrat právě vám.

Teplou stravu mám sice rád i v létě, ale co zásadně neporučuji, je rozdělávání ohniček a opékání špekáčků k obědu na vyprahlých březích řek. Oheň se umí rozšířit rychleji než si dokážete představit. Ostatně v tomto počasí může pěkně zaškodit i nedopalek z cigarety.

Doufám, drazí a milí kolegové, že jsem vás moc nevydělil a toto horké léto si řádně užijete. Protože, mezi námi, teplíčko je teplíčko a v zimě na ně budeme vděčně u kamen vzpomínat. Takže vám přeji krásné léto.

*Petr Sláma,
bezpečnostní technik, ZD*

vyhodnocení výtvarné a literární soutěže

Již pátý ročník dětské výtvarné a literární soutěže „Voda štětcem a básní“ vyhlásilo PM v listopadu 2009. Malovalo se a psalo na téma „Voda a její zrcadlení“. Soutěže se zúčastnilo **44 škol** (z toho 17 ZUŠ a 24 ZŠ).

V květnu 2010 proběhlo vyhodnocení soutěže a vybíralo se z celkem 613ti došlých výtvorů. Z toho bylo 519 výtvarných, 86 literárních a 8 výrobků z keramiky.

Hodnocení tolika výtvorů nebylo vůbec jednoduché. Ve druhé a třetí kategorii výtvarné části soutěže bylo přiděleno dokonce i více míst. S vítězi jednotlivých kategorií Vás seznámíme prostřednictvím uvedeného přehledu. Vítězné práce budou průběžně prezentovány na stránkách Zpravodaje. Některé výrobky budou vystaveny v rámci budovy ŘP PM. Výhercům upřímně blahopřejeme a všem zúčastněným dětem děkujeme za jejich zájem o účast v naší soutěži.

I. kategorie:

1. místo **Kateřina Hasoňová, ZUŠ Brno, Trnkova**
„Zrcadlení“
2. místo **Ema Kouřilová, Výtvarný kroužek Ráječko**
„Rybník“
3. místo **Andrea Petříková, ZŠ a MŠ Volenice**
„Voda a červánky“
- Cena GŘ **Julie Šámová, ZUŠ Šumperk**
„Fialový dům“
- Cena RR **Barbora Zábojová, ZUŠ Blansko**
Nela Pernicová,
Sabina Pokladníková,
Adéla Pořízková,
Zuzana Dvořáková,
„Rybníček“ (kolektivní práce)



I. kategorie, 1. místo - **Kateřina Hasoňová**, „Zrcadlení“

II. kategorie:

1. místo **Stanislav Remeš, ZUŠ Zlín-Malenovice**
„Vodní hladina“
2. místo **Adéla Rousová, ZŠ Velká Bíteš**
„Voda a její zrcadlení“
3. místo **Natálie Jakubcová, ZŠ Dřevohostice**
„Zrcadlení ve studánce“
- Cena GŘ **kolektivní práce 18ti žáků, ZUŠ Blansko**
„Kniha tříbarevných linorytů Zrcadlení“
- Cena RR **Jiří Sochor, ZŠ Brodek u Prostějova**
Lukáš Leskovec,
Zdenka Ševčíková,
„Domy a jejich zrcadlení“



II. kategorie, 1. místo - **Stanislav Remeš**, „Vodní hladina“

III. kategorie:

1. místo **Kristýna Milčáková, ZUŠ Němčice nad Hanou**
Kristýna Malyšková
„Lodní kýl v přístavu“
Viktor Matoušek, ZUŠ Němčice nad Hanou
„Druhý břeh“
2. místo **David Pavliš, ZUŠ Polička**
„Zrcadlo podzimu“
3. místo **Nela Janoušková, ZUŠ Velká Bíteš**
„Barevné čarování“
- Cena GŘ **Tereza Komárková, ZŠ a MŠ Havlíčkův Brod**
Nikola Kučírková,
„Vrba se zhlíží v rybníce“
Zuzana Beránková, ZŠ a MŠ Havlíčkův Brod
„Krajina v zrcadle“
Jana Fenyková, ZŠ a MŠ Havlíčkův Brod
„Kam se ztratilo nebe“
- Cena RR **Iva Svobodová, ZUŠ Napajedla**
Eliška Jiráková, Tereza Šimčáková
„Voda a její vlnobyty“
- Zvláštní cena RR **Petra Macháčková, ZUŠ Svitavy**
„Fabrika ve Svitavě“



III. kategorie, 1. místo - **Kristýna Milčáková, Kristýna Malyšková**, „Lodní kýl v přístavu“

Literární část:

Próza:

1. místo **Lenka Večeřová, ZŠ Rosice**
„O zvědavé kapce“
2. místo **Lenka Gardavská, ZUŠ Němčice nad Hanou**
„Příběh mladého racka“
3. místo **Vojtěch Horák, ZŠ Dřevohostice**
„Hladina jako svědek“
- Cena GŘ **18 autorů, ZŠ Kanice**
„Pohádky řeky Moravy“
- Cena RR **Karolina Stnadová, ZŠ Brno, ul. Vedlejší**
„Nejhlubší studánka“

O ZVĚDAVÉ KAPCE

Nad Evropou se zatáhla obloha a začalo kapat. A takhle začíná dobrodružství naší malé kapky...

Z té výšky viděla kapka moře a pevniny. Jak tak padala dolů, tak spadla na lísteček trávy. A uviděla broučky, jak se utíkají schovat, a kapka se ptá: „Kam běžíte broučci?“ Broučci odpovídají: „Před tím deštěm.“ „A proč? Vždyť my vám nic neuděláme!“ povídá kapka. Broučci odpovídají:

„No, voda je pro nás užitečná na pití, když máme žízeň. Ale když prší, tak kdyby na nás spadla kapka, jako jsi ty, mohla by nás srazit do bláta a my bychom se mohli utopit!“ „Aha tak to jsem nevěděla.“ řekla si kapka. Poděkovala a chtěla jít dál, ale svezla se po lístečku na mokrou hlínu. Jak se tak vsakovala do země, tak spadla do žízalí chodbičky a najednou se vyhnula neznámá hlava. Kapka se hrozně lekla a chtěla utéci, ale vtom na ni ta neznámá hlava promluvila: „Neboj se kapičko, já ti nic neudělám. Jsem žízala neboli dešťovka.“ Kapičce se ulevilo, že je to jen dešťovka, zvědavost jí nedala a ptá se: „A proč se jmenuješ zrovna dešťovka?“ Žízala odpovídá: „Protože mě lidé vidí jen po dešti.“ Vtom najednou zničehonic se začala země propadat a kapka přistála rovnou na čumáku krčka. „Jé, ty jsi ale studená.“ vyjekl krtek. V krčkově chodbě se potkala s její kamarádkou. „Jé, ahoj, kde ses tu vzala?“ povídá kapka. „Já z mraku jako ty!“ povídá kamarádka. „No, to vím, že z mraku, ale kudy?“ povídá kapka. „No spadla jsem na zem a pak jsem se probudila tady.“ povídá kamarádka. „Ty jsi všechno zaspala, že?“ povídá kapka. „No, asi jo.“ povídá kamarádka. „No a to nevíš, co jsem prožila já.“ vychloubala se kapka. „No, co? Nenapínej mě!“ povídá kamarádka. A tak vyprávěla svůj příběh znova, ale netušila, co se stane dál. „A kam bys chtěla jít teď?“ ptá se kamarádka. „No, já se chci podívat k moři!“ povídá kapka. „No, já taky! Ale nevím kudy...“ povídá kamarádka. „No tak se zeptáme KRČKA!“ povídá kapka. Krtek stál celou tu dobu, co si tam ty dvě povídají opodál a pozorně je poslouchal a povídá: „No, já nevím kudy, ale můžete použít moje chodby.“ Kapky poděkovaly a šly dál, až došly k podzemnímu toku. Jak tak tekly, tak si všimly, že najednou vidí slunko nad sebou, ale nevěděly, kde jsou, a tak se zeptala vody, co kolem nich proudila. „Vodo! Nevíš, kde jsme?“ povídají kapky. Voda odpovídá: „Jste v pramínku. Tady začíná potůček.“ „Děkujeme!“ poděkovaly kapky. A pluly dál, do tůňky, potom do lesního potůčku, tam potkaly laně pít vodu. „Tiše, ony se sem přišly napít vody.“ Tiše je obepluly a pluly dál do potůčku a u potůčku uviděly ropuchu. „Ahoj kapičky. Kam plujete!“ povídá ropucha. „No, my plujeme do moře. Nevíš kudy?“ odpovídají kapičky. A ropucha odpovídá: „Plujete dobře, po tomto potůčku bude potok, potom poplujete do řeky, velké řeky a potom už do moře.“ „Děkujeme!“ A kapičky pluly dál, až dopluly do potoka, potok byl krátký, tak se brzy dostaly do řeky, tam potkaly hejno malých rybiček, kapky se jich ptají: „Kdy už budeme v moři?“ Rybičky odpovídají: „Ahoj kapičky, vy chcete k moři? Dobrá, dostanete se do moře tak, že se dostanete do velké řeky a potom jste v moři.“ Potom kapičky pluly dál, až do velké řeky. Tam potkaly loď a v ní rybáře. Rybáři zrovna umývali loď a tak se tam nějak připluly kapky a umyly s nimi loď. Kapičky se vrátily zpět do řeky špinavé z té ušpiněné lodi. Jak tak pluly tak se omyly a najednou byly v moři, v moři se vykouply a šly na pláž tam se šly osušit, povídaly si, jak tu budou bydlet apod., vtom ucítily, jak stoupají nahoru za svými kamarádkami. Nahoře jim povídaly, co všechno zažily.

Ty koukaly!

Lenka Večeřová, ZŠ Rosice

Báseň:

1. místo **Lukáš Hrouzek, ZŠ Rosice**
„Voda“
2. místo **Petra Duchanová, ZŠ a MŠ Havlíčkův Brod**
„Voda je život“
3. místo **Zuzana Čechová, ZŠ a MŠ Havlíčkův Brod**
„Vodní hladina“
- Cena GŘ **15 autorů, ZUŠ Králíky**
„Kniha básní o vodě Vodní snění zrcadlení“
- Cena RR **Eliška Pařízková, ZŠ Brno, ul. Vedlejší**
„Voda“

VODA

Voda je krásné, čisté snění,
bez vody nikde život není.
Voda je velká kouzelnice,
zná proměn možná na tisíce.

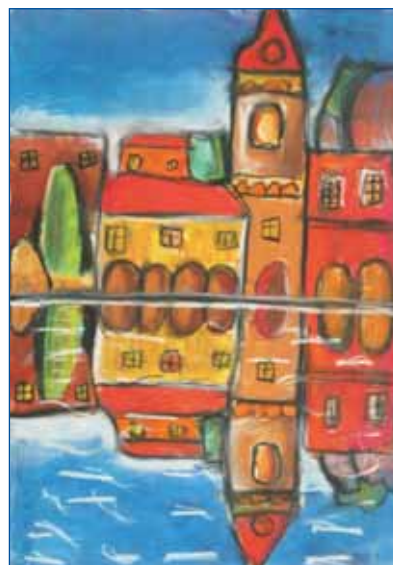
Tak třeba v zimě jako vločka,
rozzárí všechna dětská očka.
Kam dopadne, hned všechno změní,
v krajinu, kde smutek není.

Na jaře dá vláhu lesům, polím.
Potůčkům síly dodává.
Sluníčko se na svět směje,
všude je dobrá nálada.

I v létě je krásně u vody,
je prostě doba pohody.
To děti jistě dobře znají,
a proto léto rády mají.

Podzim je dobou ticha, snění,
voda se v mlhu a páru mění.
Voda je prostě kouzelnice
a život bez ní nikde není.

Lukáš Hrouzek, ZŠ Rosice



*II. kategorie, cena RR - Lukáš Leskovec,
„Domy a jejich zrcadlení“*

VH 50

XXXVII. ročník vodohospodářské padesátky organizačně zajišťuje Český hydrometeorologický ústav. Pochod se uskuteční dne 11. září 2010 v Jizerských horách. Naplánovány jsou trasy od 23 do 40 km pěší a od 47,5 do 85 cyklotrasy. Start a cíl bude v Liberci poblíž kolejí Technické university. Na kolejích bude zajištěno i ubytování a stravování. Podrobnější informace o připravované VH 50 naleznete na stránkách ČHMÚ <http://www.chmi.cz>.



Výstava vín PM

16. dubna se uskutečnil již jedenáctý ročník setkání stávajících i bývalých pracovníků PM a pozvaných hostů. Setkání je tradičně spojeno s výstavou a ochutnávkou vín. Na výstavě se sešlo úctyhodných 353 vzorků vín neprofesionálních vinařů z celé vinařské Moravy a ze Slovenska. Návštěvníci výstavy měly také možnost rovněž ochutnat vína sedmi profesionálních vinařství. Vína vinařů neprofesionálů byla týden před samotnou výstavou hodnocena 34 degustátory pod vedením respektovaného odborníka a jedné z největších osobností moravského vinařství Doc. Ing. Eduarda Postbiegla, CSc.

Pro hodnocení byl použit stobodový systém, což je standardní způsob hodnocení ve většině významných výstavách v naší republice a v zahraničí. Na výstavě pořádané PM byl však použit poprvé. Sto tři vína bylo oceněno diplomem, což svědčí o vysoké kvalitě vzorků, dovednosti vinařů a výjimečnosti vín ročníku 2009, který měl nejčastěji zastoupení. Vybraná nejlepší vína nakonec bojovala o titul šampionů výstavy. Výsledek je takový, že šampionem bílých vín se stal Ryzlink rýnský 2009 pozdní sběr vyrobený Antonínem Světinským z Dolního Němčí. Šampionem červených vín byl zástupce v našich podmínkách perspektivní německé odrůdy Dornfelder od Tomáše Bartla z Ivaně. Tento vinař z obce, která se nalézá z blízkosti Pálavy a Novomlýnských nádrží, získal rovněž prestižní cenu nejlepší kolekce vín výstavy.

Samotné výstavy, která se konala v pěkném prostředí hotelu Santon u brněnské přehrady, se zúčastnilo více než dvě stě návštěvníků. Podle ohlasů a výrazů lidí na fotografiích z výstavy můžeme akci považovat za povedenou a těšíme se na podobné setkání v příštím roce, kdy organizační štafetu přebírá provoz Dolní Věstonice.



Veletrh WATENVI Brno

Ve dnech 25.–27. května 2010 se v prostorách brněnského výstaviště uskutečnil již 16. mezinárodní vodohospodářský veletrh VODOVODY-KANALIZACE 2010 a 16. mezinárodní veletrh techniky pro tvorbu a ochranu životního prostředí Envibrno. Druhým rokem se současně konal i veletrh Watenvi a nově, veletrh Urbis Invest.

PM se letošní rok prezentovalo na stánku v prostředí nového pavilonu P společně s MZe, Lesy ČR, Zemědělskou vodohospodářskou správou a státními podniky Povodí Labe, Povodí Ohře, Povodí Vltavy a Povodí Odry.

Během tří prezentačních dnů navštívila stánek odborná veřejnost, ale i vysokoškolští studenti s poptávkou o zaměstnání na PM. Nejčastějšími otázkami veřejnosti a diskutovaným tématem byl aktuální stav povodňové situace. PM zúčastněným podalo zajímavé a cenné informace a předpokládá svou účast i další rok.

Den Dunaje na Sluňákově

Dne 18. června 2010 se uskutečnil již 7. ročník předávání cen soutěže Mladí tvůrci pro Dunaj v nízkoenergetickém domě Sluňákov v Horce nad Moravou (Olomouc). Den Dunaje je slaven 29. června.

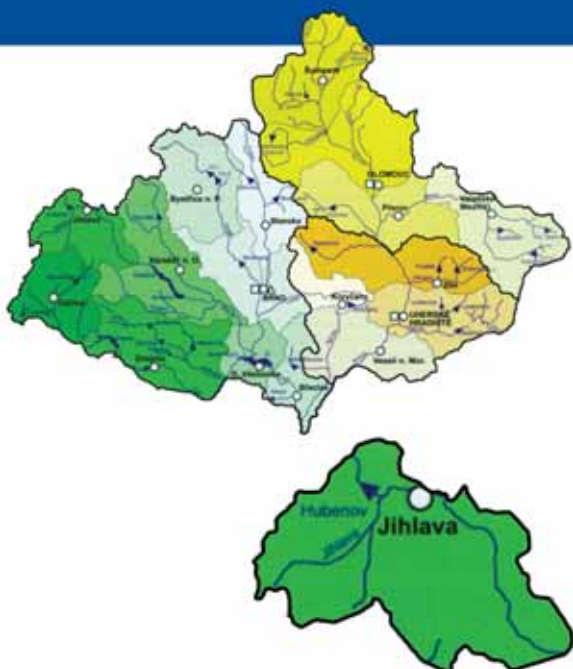
Mladí tvůrci pro Dunaj je mezinárodní výtvarná soutěž pro všechny děti mateřských, základních a středních škol, děti nejrůznějších zájmových uskupení a děti ze speciálních zařízení. Soutěž každoročně vyhlašuje Mezinárodní komise pro ochranu Dunaje se sídlem ve Vídni. V České republice je soutěž pořádána již od počátku sdružením Unie pro řeku Moravu. Mezi hlavní partnery patří zejména Ministerstvo životního prostředí ČR a MZe.

Základním požadavkem je vytvořit prostorové umělecké dílo inspirované vodou obecně s použitím co nejvíce přírodních materiálů. Díla jsou následně fotograficky zdokumentována a zaslána organizátorům soutěže.

Letošní účast byla nejvyšší v historii soutěže. Do soutěže bylo přijato 360 soutěžních prací od přibližně 600 dětí. Porotou bylo oceněno 15 děl. Tématem ročníku 2010 bylo „Zapoj se do řeky“. Národním vítězem se stalo dílo s názvem „Královna řeka“ od Eriky Vyslouzilové ze Základní školy Heyrovského v Olomouci (*viz. foto*).

Během předávání cen vystoupila živá hudba TOŽTAK, Musica Veronica, uskutečnila se prezentace soutěže společně s připitkem a křestem Dunaje v kufru a byly předány věcné ceny vybraným soutěžícím s nejlepšími díly. Poté následoval polední raut s prohlídkou nízkoenergetického domu Sluňákov.





Provozní středisko Jihlava jako součást ZD, působí v Jihlavě od založení organizace PM, tj. od roku 1966. Provoz spravuje 7 vodo-hospodářsky významných toků na území o rozloze 963,1 km².

Páteřním tokem je řeka **Jihlava**, protékající ve správě provozu okresy Pelhřimov, Jihlava a Třebíč v délce 91,34 km. Z této délky je 14,95 km upravených a 76,4 km neupravených.

Nejvýznamnějšími přítoky Jihlavy jsou **Brtnice** o ploše povodí 123,5 km² a délce 30,3 km. Je pravostranným přítokem Jihlavy v obci Dolní Smrčné. Tok Brtnice má upraveno celkem 4,15 km, a to převážně v obcích Předín, Opatov a ve městě Brtnice. Zbytek, tj. 26,15 km je neupravených, **Třeštský potok** s plochou povodí 104,82 km a délkou 30,2 km má upraveno pouze 2,97 km, zbytek je neupravený. Je pravostranným přítokem Jihlavy v Kostelci u Jihlavy. **Jihlávka** je třetím hlavním tokem, opět pravostranným. Do řeky Jihlavy ústí v ř. km 142,47, tj. kousek nad provozním areálem. Jihlávka má plochu povodí 105,53 m² a její celková délka je 23,8 km.

Dále jsou ve správě provozu Jihlava toky Maršovský (s plochou povodí 20,267 km² a délkou 7,9 km ve správě provozu), Jedlovský (s plochou povodí 27,798 km² a délkou 6,9 km ve správě provozu) a Jiřínský potok (s plochou povodí 20,220 km² a délkou 10,52 km),



Soutok Jihlavky s Jihlavou

provoz Jihlava



Provozní budova Hubenov

kteří zásobují **vodárenskou nádrž Hubenov** (taktéž v naší správě).

Nádrž se nachází 620 m nad soutokem Maršovského potoka s řekou Jihlavou. Účelem nádrže je prioritně akumulace vody k zajištění vodárenského odběru pro úpravnu vody Hosov, která dodává pitnou vodu pro město Jihlava. Stavba probíhala od roku 1968 do roku 1972 nákladem cca 26 mil. Kč. Součástí stavby bylo i převedení průtoků Jedlovského potoka, a to pomocí rozdělovacího objektu na tomto toku a zbudováním krytého přivaděče (gravitační trubní v délce 1 488 m, otevřený v délce 610 m) a následně v roce 1982 byl do této soustavy připojen i potok Jiřínský, a to zbudováním dalšího krytého gravitačního trubního přivaděče s odběrem z horního toku nad obcí Jiřín a vyústěním do Maršovského potoka v obci Ježená (celková délka 4 054 m), kterými lze posílit přítok do nádrže.

Na výše uvedených tocích spravuje náš provoz 13 jezů a stupňů; celkem je na tocích 24 jezů a 33 průtočných rybníků, které vlastní a spravují jiné fyzické nebo právnické osoby.

Území ve správě provozu trpí lokálními povodněmi, způsobovanými přívalovými dešti. Postiženy byly především obce Brtnice v letech 1968, 1972 a 1985. dále pak obec Luka nad Jihlavou v letech 1971, 1985, 1988, 2002 a 2006.



Provozní budova Jihlava

voda, živel přírodní...

§ 43. Způsob zřizování a udržování ochranných staveb vodních

„Břehy, hráze, koryta a nádržky všeliké vody, pak stroje a díla při tekoucí vodě a v tekoucí vodě buďte dle ú 413. ob. zák. obč. dělány a zachovány tak, aby to nebylo něčím právům na újmu a aby, pokud možná, povodním bylo zabráněno. (§§ 17. a 21.)“

Z výkladu:

§ 413. o. o. z. obsahuje zásadu, vyplývající z pojmu soukromého vlastnictví, že totiž každý jest oprávněn chrániti své vlastnictví proti škodám zvenčí. Veřejné právo, vyjádřené v daném případě vodním zákonem, musí přihlížeti k zásadě, vodním zákonem všeobecně uplatňované, že vody má býti co nejracionelněji a nejvšestranněji využito, že však využitím tím, zač zajisté i ochranné stavby dlužno počítati, nesmí nejen porušovati nabytá práva jednotlivců, nýbrž že musí býti vykonávána s respektováním veřejného zájmu v nejšířším slova smyslu.

*JUDr. Bohuš Procházka, České vodní právo
Systematický výklad norem českého zákona vodního se zřetelem
k úchytkám vodního zákona moravského a slezského
Sušice 1925, nákladem vlastním*



Zkratky:

BVK – Brněnské vodárny a kanalizace, a. s., ČHMÚ – Český hydrometeorologický ústav, GR – generální ředitel, HZS – Hasičský záchranný sbor, CHKO – chráněná krajinná oblast, IZS – integrovaný záchranný systém, MF – Ministerstvo financí ČR, MVE – malá vodní elektrárna, MZe – Ministerstvo zemědělství ČR, ORP – obec s rozšířenou působností, PM – Povodí Moravy, s. p., PPO – preventivní protipovodňová opatření, PŠ – povodňové škody, RP – ředitelství podniku, SDV – Světový den vody, SPA – stupeň povodňové aktivity, TBD – technicko-bezpečnostní dohled, VAS – Vodárenská akciová společnost, a. s., VD – vodní dílo, ZD – závod Dyje, ZHM – závod Horní Morava, ZSM – závod Střední Morava, ZÚ – zátopové území